

UCRETE® NEWS

Informační občasník společnosti
BASF Stavební hmoty Česká republika s.r.o.

 **BASF**

The Chemical Company

Potravinářský veletrh
SALIMA 2008

Rozhovor s investorem
**Richard Hrdina,
Jatky Český Brod**

„Tradice našeho krásného řemesla je
opravdu velice bohatá a hodně stará...“

Rozhovor s projektantem
Ing. arch. Karel Manda

„Každý ten projekt musí být dobrý
a musí mít dobré parametry...“

Detail dělá podlahu
Kotvicí drážky

Okénko do světa BASF - Softflooring
Hejtmanství Hradec Králové





Ing. Jiří Litera,
prokurista společnosti BASF
Stavební hmoty Česká republika s.r.o.



Martin Mrštýn,
produktový manažer
Podlahové systémy UCRETE®

Milí obchodní přátelé,

byl první březnový týden, byl „UCRETE® čas...“ K. H. Mácha promine, že jsem si vypůjčil jeho Máj a lásky čas. A na výstavě SALIMA se na našem stánku obrzně řečeno nethly dveře. Po 5 letech tvrdé a náročné práce s investory, projektanty a aplikačními firmami se naše cesta ukázala jako správná. O tom svědčí obrovský zájem odborníků o náš produkt - o náš UCRETE®. DÍKY! Vaše spokojenost zavazuje.

A protože naše číslo vychází v krásném měsíci květnu, přeji všem čtenářům pohodu, klid, štěstí, málo alergenů z kvetoucích stro-mořadí a i trochu té lásky. Třeba k UCRETE®!

Vážení obchodní přátelé,

je tady druhé vydání našeho firemního občasníku. Samotného mě příjemně překvapilo, jakým způsobem už jsme museli druhé číslo „tak říkajíc“ nafouknout, aby se tam vše vešlo. Témat a nápadů je tolik, že skutečně prvotní trojlíst je minulostí. Tak jak jsem slíbil v prvním vydání, dnes najdete v našem občasníku rozhovory, informace o dění ve světě nejodolnější podlahy UCRETE®, opět technickou informaci a v Okénku do světa BASF Vám představíme divizi SOFTFLOORING.

V letošním roce proběhl již 26. potravinářský veletrh SALIMA 2008. Uvnitř občasníku najdete informace o naší velmi úspěšné účasti na této mezinárodní prestižní akci. Chtěl bych tímto poděkovat našim sponzorům, kteří nám dodali dobroty na náš stánek, abychom mohli návštěvníky pohostit dobrým jídlem. Reakce našich návštěvníků byla jasná už od pohledu - chutnalo všem!

UCRETE® je opravdu živoucí a pulzující produkt, který již má na trhu svoje místo. Určitě je to prvenství mezi podlahami pro potravinářský průmysl. Našimi stálými zákazníky se stávají renomované potravinářské firmy, které po prvních pozitivních zkušenostech s našimi podlahami neváhají využívat tento produkt nadále. Vždyť mají jistotu, že vložené finance se jim vrátí v podobě bezpečného a fungujícího provozu. Tak tedy vítejte ve světě nejodolnějších podlah UCRETE®!

Obsah občasníku

- 3-5 Okénko k investorovi **Richard Hrdina, Ředitel firmy JATKY ČESKÝ BROD a.s.**
- 6 Informační okénko **SALIMA '08, Potravinářský veletrh v Brně**
- 7-8 Okénko k projektantovi **Ing. arch. Karel Manda, Projektant potravinářských provozů, Praha**
- 9 Technické okénko Detail dělá podlahu **Kotvicí drážky**
- 10 Okénko do světa BASF - **Softflooring**
- 11 UCRETE® - **Nejodolnější podlahy**

Vážení obchodní přátelé,
a je to tady! Otevíráme další pravidelnou rubriku „Okénko k investorovi“. V této rubrice bychom vám rádi představili naše zákazníky formou minirozhovoru nejen na téma UCRETE®. Rádi bychom, aby zde bylo hodnocení našeho podlahového systému uživatelem nejen se všemi pozitivy, ale aby zde zaznělo i to, co je pro uživatele negativem (tedy pokud nějaká negativa na našem systému našel ☺). První, koho jsem si dovolil oslovit, je ředitel českobrodských jatek pan Richard Hrdina. Jeden z prvních zákazníků a uživatelů naší podlahy.

Richard Hrdina Ředitel firmy JATKY ČESKÝ BROD a.s.

Českobrodské jatky patří do skupiny společnosti RABBIT Trhový Štěpánov a Váš provoz jsou klasické jatky. Čím se mohou pochlubit?

Českobrodské jatky se mohou pochlubit, a myslím, že právem, velice dobrým výběrem suroviny, neboť porážíme prasata z velkých chovů s vysokým podílem masitých částí, takže naší předností je kvalita dodávané suroviny a servis zákazníků.

Jak jste se dostal k tomuto povolání? Byla to rodina, kdo měl vliv na výběr vaší budoucnosti, kamarádi, zájem, ...?

(smích) Bude to znít trochu komicky, ale určitě to nebyla rodina nebo kamarádi, ale jelikož jsem už jako malé dítě velice rád konzumoval maso a uzeniny, jsem totiž ukázkový masožravec (smích), takže volba, že budu řezníkem, byla u mě poměrně jednoduchá a do dneška toho nelituji.

Jak vidíte řemeslo, jeho tradice, současnost a jeho budoucnost?

Tradice našeho krásného řemesla je opravdu velice bohatá a hodně stará, ale bohužel jsem trošičku skeptik, co se jeho další budoucnosti týče, protože takové to skutečně tradiční „fachmanské“ řeznické řemeslo, především ve smyslu těch klasických uzenářských výrobků, je s nástupem dnešní doby trošičku v zapomnění. Při výrobě uzenin se používá spousta různých náhražek, technologie a výrobní postupy se změnila a je to všechno jenom honba za velice nízkou cenou. Bohužel je to někdy i na úkor kvality a koupit si dnes dobrý výrobek, dobrou a chutnou uzeninu, to je docela obtížné.

Myslím si, že je to skutečně všechno dáno ekonomickými otázkami, které v dnešní době nám všem vládnou. Jsem přesvědčen o tom, že většina našich výrobců by uměla a také chtěla vyrábět kvalitní výrobky, ale bohužel trh by asi nebyl schopen je vstřebat, protože cena by musela odpovídat složení výrobku a byla by pochopitelně znatelně vyšší než ceny, na které jsme zvyklí dnes. Sám to určitě vnímáte, nejsou to jenom masné, ale také například mléčné výrobky. Koupíte si levný Eidam na obalení, nechci říct, že je to nepoživatelné, ale opravdu to k tomu nemá daleko. To je to, co



Pan Hrdina ve zkratce

Narozen	25. 7. 1962 v Mělníku
Vzdělání	vyučen v oboru řezník - uzenář v Písnici
Stav	ženatý, syn
Praxe	Holešovické jatky, Masokombinát Čakovice, od roku 1981 obchodní činnost, Delvita a od roku 1998 ředitel Jatek v Českém Brodě
Zájmy	Rychlá auta, rocková muzika, rybaření
UCRETE®	Jedna z prvních aplikací v roce 2000, v masném průmyslu první aplikace v ČR

říkám, a obdobné je to u masa, levný výrobek nemůže obsahovat to, co by měl, je v něm spousta jiných dobrot a výsledek je takový, jaký je.

Jaké provozy jste prošel kromě českobrodských jatek?

Po vyučení na MK v Písnici jsem pracoval na jatkách v Holešovicích a masokombinátu v Čakovicích. V roce 1981 jsem odešel z jatečního provozu a působil na prodejních podniku Pramen maso Praha. V březnu 1996 jsem nastoupil do Delvity a před deseti lety jsem byl osloven Rabbitem Trhový Štěpánov a začal v Českého Brodě.

V poslední době jste rekonstruoval velkou část Vašeho provozu. Určitě to nebylo jednoduché. Jaké jsou důvody rekonstrukcí?

Ty důvody jsou poměrně jednoduché. V Brodě působíme již deset let jako Jatky Český Brod s majitelem RABBIT Trhový Štěpánov a tento provoz byl postaven v roce 1996 s denní kapacitou zhruba na 300 kusů prasat. Za dobu, kterou zde působím, se nám společně podařilo jejich denní kapacitu více



něž zdvojnásobit. V současné době každý den porážíme 650 až 700 kusů prasat, ale ani 830 kusů není problém. S tím však souvisí větší potřeba skladovacích prostor chladíren, bourárny a ostatních provozních místností. Proto u nás došlo hlavně k rozšíření, nešlo ani tak o rekonstrukci, jako o rozšíření celého provozu, a věřím, že to pořád ještě není definitivní řešení.

Jak se vypořádáváte s požadavky veterinářů a hygieny ve Vašem provozu?

Pochopitelně se vstupem do Evropské unie přišla nová legislativa a nové požadavky na zpracovatele. S tím jsme se museli vypořádat jako všichni ostatní. Máme tady stálý veterinární dozor, dvě paní doktorky, šest techniků, takže jsme opravdu, když to tak řeknu, 24 hodin pod dozorem a musíme splňovat veškerá nařízení, která jsou dána legislativou, takže není ani kam uhnout. Tak to je a musíme se podřít. Ne vždy se nám to líbí, ne vždy některá nařízení vidíme jako logické řešení, ale je to skutečnost, kterou nezměníme.

Jak jste objevil podlahový systém UCRETE®? To už bude 6 až 7 let.

To je určitě 6 nebo 7 let, ale jak jsme na něj tehdy přišli, abych byl úplně upřímný? Mám pocit, že se za mnou zastavil váš obchodní zástupce, nějak se dozvěděl, že máme problémy s podlahami, perspektiva nějaké spolupráce tady byla, a přišel s nabídkou UCRETE®, která mě v první chvíli, abych řekl pravdu, vůbec neoslovila, protože cena byla vyšší, než jsme byli zvyklí od konkurenčních firem s jejich produkty, ale nakonec se mu podařilo nás přesvědčit. Ta první část byla

oprava podlahy pod pařící vanou, na té jsme si to vyzkoušeli, a po těchto zkušenostech, které s touto částí máme, jsme s vaší podlahou pokračovali dál.

Byl jste jeden z prvních našich zákazníků a vlastně první „masař“. Litoval jste někdy?

Nedá se říct, že bych litoval, to určitě ne. Skutečností je, že člověk stále musí počítat, a jak už jsem již zmínil, cena byla a je vyšší. Když se však podívám za těch šest nebo sedm let zpět, kdy tady máme první zkušenost s UCRETE®, tak po celou tu dobu nevím, že tam nějaká podlaha je, a myslím si, že hlavně o to tady šlo. Abychom každé dva nebo tři roky nemuseli podlahu opravovat, předělávat a podobně. Protože každá taková práce v našem provozu pro nás znamená částečné omezení nebo úplné přerušení porážky a to je pro nás v dnešním konkurenčním prostředí nepříjemné.

Co říkají na podlahu vaši zaměstnanci, tedy ti každodenní uživatelé?

Mám-li být upřímný, já si myslím, že když jim podlaha neklouže pod nohama, tak oni ani nepřemýšlejí, z čeho ta podlaha vlastně je a kolik to stálo. Berou to tak, že chodí po zelené, červené nebo jinak barevné podlaže, a co všechno to obnáší oni neví a většinu z nich to ani nezajímá. Pro ně je důležité,

že jim to neklouže, takže z jejich pohledu je stoprocentní spokojenost.

Co vás vedlo k použití naší podlahy? Zkušenosti s potravinářským provozem jsme měli, ale v té době nebyly v ČR dlouhodobě používané reference.

Obchodní zástupce, který nás navštívil, uvedl, že v Anglii se tyto podlahy s úspěchem používají, a ukazoval mi fotografie 20-25let staré. Skutečně na nich bylo vidět, že to zařízení a i ty postavy na obrázcích jsou mnoho let staré, a garantoval, že za tu dobu nebylo s tou podlahou opravdu nic děláno. Tak jak se tam podlaha aplikovala před těmi 20-25lety, tak funguje dodnes. To byl asi hlavní argument, kterým mě přesvědčil, protože jak už jsem zmiňoval, když se podlaha udělá, nechci minimálně deset let o žádném problému s podlahou slyšet.

Zmiňovali jsme nekluznost. Jaká vidíte za ta léta další pozitiva podlahy UCRETE®?

Já opravdu vidím největší pozitivum této podlahy v trvanlivosti, protože po podlahách se nejenom chodí, ale také se po nich jezdí s paletovým vozíkem a mnohde s vysokozdvíhacím vozíkem s několikatunovým nákladem, a na UCRETE® to skutečně není znát. Podlaha stále neklouže, barva je stále stejná. Jsme s tím skutečně spokojeni a myslím si, že investice do vaší podlahy byla opravdu dobrou volbou.

Barva byla vybrána nestandardně pro „masaře“, zelená...

Vím, že v masném průmyslu většina kolegů preferuje červené podlahy, alespoň já jich tak většinu viděl, ale budovy

jatek máme postaveny celé v zelené barvě, což je na jatečnický provoz sice trochu nezvyklé, ale když už takové jsou, tak jsme dali i zelené podlahy.

Co považujete za negativa podlahového systému UCRETE®?

Negativum já vidím u podlahy UCRETE® jediné, a tím je jeho cena, o které jsme již mluvili. Na druhou stranu se zase vrátím k začátku našeho rozhovoru - tak jako se dá udělat sýr levný a sýr dobrý, tak ten dobrý bude vždy dražší než ten levný. A u podlahy je tomu zrovna tak. Určitě se dají udělat i jiné solidní podlahy za nižší peníze, dají se také udělat velmi levné podlahy, kterých jsem také několik viděl, a na první pohled vypadaly dobře. Po roce nebo dvou se však mnohé tyto podlahy předělávaly. A pak se dá ještě udělat UCRETE®, který je sice dražší, ale o jeho výhodách už jsem mluvil.

Jak jste spokojen s aplikačními firmami, jejich úrovní?

U nás v Brodě se na aplikaci UCRETE® tuším vystřídal dvě, možná i tři firmy, pochopitelně každá z nich je jiná a záleží na lidech, jaké zaměstnává. Měli jsme tady firmu, se kterou jsme nebyli vůbec spokojeni, ta svoji práci musela opravovat, a na druhou stranu tady byla firma, kdy byla aplikace bez závad a jakýchkoliv připomínek. I na tom hodně záleží. Když UCRETE® bude dělat firma špatná, tak i konečný výsledek bude špatný a ani to, že máte skutečně UCRETE®, už to nezachrání. Je potřeba vybírat spolehlivé firmy, které budou pokládku dělat tak, jak se podle stanovených postupů má, aby později nedocházelo k reklamacím a následně dalšímu omezování provozu.

Pane Hrdino, řídíte dynamicky se rozvíjející provoz, jste úspěšní na trhu, ... To vše je ale velmi náročné na čas. Co na to Vaše rodina?

Vzhledem k tomu, že v tomto oboru pracuji vlastně už od svého vyučení, což je zhruba osmadvacet let, a z toho jsem byl většinou ve vedoucích pozicích, ať už to byly prodejny za minulého režimu nebo po revoluci u soukromníka, kde jsem měl také na starosti velkou prodejnu, tak ta zodpovědnost a časová náročnost už se u nás doma stala prakticky zvykem. Faktem je, že veškeré záležitosti týkající se školní docházky nebo návštěvy lékařů s naším synem absolvovala manželka. Kupříkladu na rodičovských schůzkách syna jsem byl třikrát v životě, a to v květnu maturuje. Bohužel je to tak, ale s tím se prostě při této práci musí počítat. Když člověk chce něco dokázat, musí tomu také něco obětovat. Nic nepřijde zadarmo a čas, který tomu věnujete, je prostě nezbytný.

Bez toho to asi opravdu nejde. Spousta firem to řeší daleko obsáhlejší managementem, ale v tom já spatřuji hlavně zvyšování nákladů a člověk pak trochu ztrácí přehled o tom, co se ve firmě děje. Já i oba moji kolegové jsme si na to zvykli a naše rodiny to akceptují.

Vášim velkým koníčkem jsou rychlé vozy a rocková hudba. Navštívil jste továrnu Ferrari v Maranellu, chodíte pravidelně na rockové koncerty. Jsou auta a hudba Vašimi největšími koníčky?

Jsou to velké koně, to určitě ano, ale největším mým koníčkem se stalo rybaření a speciálně lov na umělou mušku, kterému se věnuji asi pět let. Rybařím už přes dvacet let, ale muškaření je opravdu způsob lovu, u kterého si člověk absolutně odpočine. Je to takzvaně aktivní rybařina a soustředíte se pouze pořád na to, co děláte. Nevnímate okolí, starosti jsou úplně mimo, protože prut držíte neustále v ruce, sledujete pohyb šňůry nebo vlasce a musíte okamžitě reagovat. Takže opravdu je to pro mě v posledních letech takový balzám na duši a největší relax. Také jsem díky tomuto sportu poznal spoustu báječných lidí z Moravy a ze Slovenska



a získal tak několik dobrých kamarádů. Co se týče rockové hudby, pochopitelně, když nějaký dobrý rockový nářez v Praze je, většinou nesmím chybět. Protože už jsem taky trochu zlenivěl, nechce se mi už jezdit na koncerty do Brna nebo Ostravy. Rychlá auta, ta se asi líbí každému normálnímu chlapovi a vám určitě taky. Největším koníčkem je ale opravdu ta „muškařina“ a mám obrovské štěstí v tom, že se jí věnuje i manželka se synem.

Děkuji Vám za spolupráci a přeji Vám hodně pracovních a osobních úspěchů. Děkuji za rozhovor.

Martin Mrštýný, produktový manažer, podlahové systémy UCRETE®

SALIMA '08

Potravinářský veletrh v Brně



Ve dnech 4.3.-7.3. 2008 proběhl na Brněnském Výstavišti tradiční potravinářský veletrh, kterého jsme se zúčastnili jako vystavovatelé. Náš stánek byl umístěn v pavilonu F, kde vystavuje už tradičně masný a mlékárenský průmysl. Vystavovali jsme už potřetí a v letošním roce jsme stánek vybavili „lákadly“, která naši návštěvníci a zákazníci hodnotili velmi pozitivně.

Vždyť kdo by si s chutí nedal čerstvé ovoce polité horkou čokoládou? Naši zákazníci nás vybavili jejich dobrotami, které si každý návštěvník stánku mohl ochutnat. Pravidelně jsme losovali pod heslem „UCRETE® - Podlaha vítězů“ a „S podlahou UCRETE® do nebes“ vůz Formule 1 a vrtulník na dálkové ovládání. Na stánku jsme měli nafouknuté balonky s logem UCRETE®, které skutečně šly nečekaně na odbyt.

Veletrh Salima 2008 byl pro nás velmi úspěšný. O naše podlahy byl o poznání daleko větší zájem než na předchozích ročnících veletrhu. Vždyť už jsme na českém trhu s touto podlahou od roku 2000 a fungující reference jsou pro naše zákazníky skutečnou zárukou dlouhodobé funkčnosti.

Na stánku s námi byli i naši kolegové ze společností BASF Slovensko, BASF Polska, BASF Hungary.



Chtěl bych mimo jiné i touto cestou poděkovat především sponzorům, kteří nám darovali jejich dobrotu, aby se zákazníci u našeho stánku cítili skutečně co nejlépe a pohodově.

Děkuji a klobouk dolů Kosteckým uzeninám za jejich vynikající plísňové salámy, Masozávodu Krahulčí za jejich vynikající suché salámy, Miltře B za vynikající tvrdé sýry a panu Francouzovi ze Skupic za nepřekonatelné klobásky vyrobené speciálně pro nás na SALIMU. K poděkování všem patří i neustálé pochvalné hodnocení návštěvníků, kterým skutečně DOBROTY našich zákazníků chutnaly.

Děkujeme návštěvníkům a zákazníkům za návštěvu u našeho stánku a už dnes se zamýšlíme nad podobou naší prezentace na dalším ročníku potravinářského veletrhu SALIMA 2010 a těšíme se na setkání s vámi.

Martin Mrštňý, produktový manažer, podlahové systémy UCRETE®

Náš stánek byl stále v obležení...



UCRETE® Podlaha vítězů



S podlahou UCRETE® do nebes



Kdo by odolal...



Naši zákazníci na stánku



Zdraví vás UCRETE® TEAM



Vážení obchodní přátelé, rádi bychom Vám představili nejen aplikační firmy a investory, ale i projektanty. Dovolili jsme si připravit celou řadu rozhovorů. V tomto čísle Vám představujeme projektanta, který tvoří projekty pro potravinářství dlouhá léta. Je to zkušený projektant a my bychom Vám ho rádi představili rozhovorem, který vznikl 10. dubna 2008 v Praze.

Ing. arch. Karel Manda Projektant potravinářských provozů, Praha

Dobrý den, architektke Mando.

Dobrý den.

Jste projektant s dlouholetou praxí. Projektovali jste spousty staveb. Co považujete za Váš „superprojekt“, nebo to jsou všechny?

Řekl bych, že profesionální projektant „superprojekt“ jako terminus technicus nezná. Každý ten projekt musí být dobrý a musí mít dobré parametry, ale ty parametry jsou dány dobou, kdy ten projekt vzniká. To znamená, že to, co si člověk myslel, že je dobré v roce 1990, tak už by v roce 2000 neudělal, a co udělal v roce 2000 a myslel si, že to bude dobré, tak už by v roce 2008 také neudělal. Jednak se vyvíjí legislativa a jednak se vyvíjejí stavební hmoty, kde koncem devadesátých let a počátkem 21. století je to prudká obměna stavebních hmot na území České republiky, takže stavby, které se dělaly jako zděné, jsou dnes nahrazeny montovanými stavbami a moderními technologiemi na bázi právě stavební chemie, která před lety nebyla. Když jsem byl na škole, tak byla základ stavebnictví cihla a všichni říkali, že někdy kolem roku 2000 to bude sklo a hliník. Ale kdyby to bývalo bylo jak bylo (smích), tak by to byla stále cihla, ale díky tomu, že k nám přišly nové technologie po revoluci, tak nastal obrat ve stavebnictví a nové materiály se používají a jsou špičkové. Samozřejmě je i vývoj dispozic. Dříve se stavěly potravinářské provozy, které byly na bázi velkých podniků buď státních, nebo na bázi velkých akciových podniků, a dnes je převaha výroby v menších a středních firmách. Dnes jsou v rámci České republiky 2 až 3 velké masozpracující firmy a zbytek výroby doplňují menší firmy. A zase dispozice a nároky na stavební a projekční řešení jsou u menších firem jiné než u velkých investičních celků. Takže, každá stavba je dobrá, ale v tom daném čase.

Jak jste se dostal k tomu povolání? Měl jste vzor v rodině nebo...?

Vždycky mě bavilo kreslit a malovat a neměl jsem s tím žádné problémy. Můj dědeček byl akademický malíř a byla to určitá inspirace v rodině, protože můj otec byl strojař a rýsoval doma, ale že bych měl přímý vzor v rodině, to ne. Nikdo nebyl stavař. Na škole mně to šlo a bavilo mě to. K průmyslovým stavbám jsem se dostal náhodou, protože jsem dříve spíše inklinoval k rekonstrukci památek a hodně jsem se angažoval v památkové péči, ale vzhledem k tomu, že byl poměrně velký přetlak na škole na tomto oboru, tak jsem nakonec volil průmyslové stavby, které nikdo nechtěl studovat, protože v 70. až 80. letech se bralo, že průmyslová stavba nepatří do architektury, a tak jsem se tomu začal věnovat. Jako diplomovou práci jsem dělal Masokombinát České Budějovice a od té doby jsem začal dělat potravinářský průmysl.

Realizovala se stavba Masokombinátu v Českých Budějovicích?

Ne, ten se shodou okolností, když už jsem byl na profesionální dráze, u nás ve firmě projektoval, ale nepostavil se. Byl rozestavěn a pak se stavba zastavila. Stavba se započala koncem 80. let a zastavila se pro neekonomičnost apod.



Pan arch. Manda ve zkratce

Narozen	24. 12. 1954 v Praze
Vyrůstal, ZŠ	Praha 9, Čakovice
Vzdělání	ČVÚT Praha, fakulta architektury
Stav	ženatý, pět dětí
Praxe	od roku 1979 v Projekci masného průmyslu, která se po revoluci přetrafovala do Projektce masných závodů, kde je jeden z vlastníků. Poslední dva roky samostatná projekce potravinářských provozů a ostatních staveb. Autor a spoluautor řady masokombinátů na území České republiky a Slovenska (Schneider Plzeň, Mecom Humenné, Ilavský v Trenčíně, Cheb, Česká Lípa a další)
Zájmy	projektování
UCRETE®	Od roku 2004 řešení projektů s podlahou UCRETE®

Jak vidíte řemeslo projektanta? Jeho tradice, současnost, budoucnost.

(Smích) Projektanti snad budou potřeba stále, pokud se bude něco stavět. Budoucnost je vždycky daná tím, kolik investičních celků se bude stavět, a samozřejmě každé projektování je svým způsobem sinusoida, kde jsou roky, kde je hodně práce, a pak jsou léta, kdy tolik práce není, když ve společnosti stavby nejsou. Někdy je projektantů hodně, když je hodně práce, tak jich je zase málo. Je to jako ve všem. Na trhu se odráží to, jakou touhu mají firmy a lidé investovat. V současné době byla první vlna investic po roce 2000, kdy po vstupu do Evropské unie se všechny potravinářské provozy připravovaly na vstup, a pak po roce 2004 nastal útlum a dnes od roku 2007 se začíná díky investičním pobídkám stavět. Trh je na vzestupu, ale to zase může trvat 2-3 roky a pak to zase může jít dolů. Je potřeba si uvědomit, že některé potravinářské obory se vstupem do Evropské unie upevnily svou pozici na trhu a v některých bývalých státech Evropské unie nás donutili, abychom tady udělali všechno nové, takže tady máme moderní základnu. Trochu se možná zapomnělo na menší provozy, na malé soukromníky, kterým v současnosti budou končit různé výjimky řádově do roku 2010. V současné době jsou velké investice v oblasti pekáren, lahůdek, mrazírny a dalších oborů,

kteří souvisejí se vznikem logistických center a otázkou celé logistiky zásobování dalších států, které navazují na střední Evropu.

Jak vidíte spolupráci s investory, jakou máte zkušenost?

Vesměs dobrou. Trojúhelník investor, projektant a dodavatel musí vždycky fungovat a když je dobrá stavba a má se stavba dobře zrealizovat, musí toto fungovat. Pokud by toto nefungovalo, odnesla by to stavba na kvalitě. Naštěstí jsem teď vždycky měl štěstí, že jsme se s investory dohodli na všem, co bylo potřeba.

Jak hodnotíte podlahu v potravinářském provozu z hlediska jejího zatížení?

Podlaha a stěny jsou v potravinářství základem všeho. Pokud nefunguje podlaha, tak se provoz může zastavit. To samé platí, pokud by se rozbily obklady a zdi. Výběr podlahy je jedna z nejdůležitějších a nejzodpovědnějších věcí. V potravinářském průmyslu v současné době kromě provozů v uzavřeném potrubním vedení probíhá výroba po podlaze s vozíky nebo přepravkami a současně teplotní rozdíly a dále používání různých chemikálií jak detergentů,



tak i vlastních technologických chemikálií způsobuje, že jsou podlahy velmi zatížené a je potřeba zvolit ten správný materiál, aby měly co nejdéle životnost. Samozřejmě životnost je dána životností celé stavby. Nemůžeme si představit, že bude podlaha na 50 či 30 let, to ani ostatní konstrukce nevydrží, ale když v rámci potravinářského provozu je to na 15 až 20 let, tak je to optimální i vzhledem k tomu, že po této době morálně zestárne celá dispozice, a musí dojít k větší opravě nebo rekonstrukci nebo jak to tak bývá, že se budova úplně opustí a stanou se z ní sklady, a nový závod se postaví někde vedle.

Jak jste objevil podlahový systém UCRETE®?

Léta v potravinářském průmyslu hledáme vhodnou podlahu. Prakticky od 70. až 80. let se hledá vhodná podlaha, protože v rámci potravinářského průmyslu je podlaha jedna z nejdůležitějších věcí vedle povrchových úprav stěn a dveří. No a podlaha je vnímána jako buď první nebo druhá nejdůležitější stavební část v potravinářském provozu. Za ta léta se hledaly různé materiály, aby podlahy, pokud možno, byly bez různých spár, aby byly jednodušší v dobrém spádu, aby byly nekluzné a měly dobré mechanické vlastnosti a tak dále. Samozřejmě UCRETE® se zařadil mezi ty materiály, které jsou v poslední době na výsluní, a svými vlastnostmi splňuje požadavky, které jsou kladené na potravinářské provozy. Samozřejmě historicky to byly různé jiné podlahy. Ne každá podlaha se samozřejmě osvědčila, ty, které byly před pár lety, už na trhu nejsou. Takže byla to cesta spíše hledání, ale je vidět, že podlaha UCRETE® je jeden z alternativních materiálů, kde je vidět, že z hlediska svých vlastností odpovídá jak pro chlazené prostory, tak i pro náročné prostory, kde

je teplo apod., což řada některých materiálů, které jsou v některých vlastnostech podobné, nesplňuje. Něco je jen na chlad, něco na teplo, ale UCRETE® je jeden z mála materiálů, který toto všechno splňuje.

Co Vás vedlo k navrhování naší podlahy?

Samozřejmě reference a taky, když člověk něco maluje, aby za to mohl vzít osobní záruku. Aby když něco investorovi doporučí a dá to do projektu, aby po pěti letech nedostal vynadáno, co to tam navrhnul. A jak se jeví, tak tento materiál splňuje, že se za ten návrh nemusím obávat, že by bylo něco špatného v budoucnu.

V čem vidíte negativa naší podlahy?

Negativem obecně každé podlahy je bohužel lidská práce. Všechny materiály, které byly používány, měly všechny vlastnosti poplatné své době, ale většinou byl kámen úrazu v tom, že jejich zpracování a dodržení technologické kázně byl vždycky největší problém a největší bolest všech podlah. Samozřejmě se nemůže srovnávat litá podlaha, která byla na Písnici aplikována v 70. letech, s UCRETE®, protože mají odlišné chemické a jiné vlastnosti dané použitými materiály. Ale pokud se špatně naaplikovala podlaha na Písnici v 76. roce a oddula a musela se předělovat, tak pokud se špatně naaplikuje podlaha dnes, tak tento problém bude i dnes. Takže základem je správné zpracování materiálu, dodržení technologických postupů a to dává základ tomu, aby podlaha dlouhodobě vydržela. Pokud se něco podcení, tak se to musí na podlaze po nějaké době zákonitě projevit. Řekl bych, že většina podlah, ať už to byly různé materiály, které nevydržely zatížení, ať už např. Drůbežářské závody v Libuši, v Klatovech, ve firmě Schneider v Plzni a na dalších závodech, bylo to, že byl nekvalitně zpracován materiál. Nebyly dobře zpracované podkladní vrstvy a nebyly dodrženy technologické lhůty chemické reakce, která musí proběhnout v přesně specifikovaném čase apod. V současné době jsou podlahy na vrcholu a za deset let může být opět další posun v kvalitě podlah, které se stále vyvíjejí.

Vzpomněl jste masokombinát v Písnici. Máte k němu nějaký vztah?

Tak jednak to projektoval můj bývalý šéf architekt Čeněk Matouš. Byl to jeden z prvních projektů velkého masozávodu masokombinátového typu, který se vyvíjel od 60. let od Martina prakticky až do Písnice, a mám na ten provoz vzpomínky, protože jsem tam dělal spoustu rekonstrukcí a přístaveb. Nicméně Písnice vždycky byla z hlediska technologie a zpracování jakoby leaderem i tím, že tam byl Dr. Ferdinand Hofman, který byl výrobním náměstkem a byl jedním z vůdčích osobností masného průmyslu tehdejší doby, který chtěl vždycky aplikovat ty nejmodernější technologie na území tehdejšího Československa, takže ta Písnice byla vždycky tak trochu preferovaná. Písnice a Planá nad Lužnicí, tyto dva závody byly vždycky lídři technologie a pokroku ve stavebních řešeních.

Máte náročné a velmi zodpovědné povolání. Mnoho času strávíte cestováním, jednáním se zákazníkem, aby byly realizovány jeho sny a přání, které musejí být přeneseny na papír do projektu. To vše je velmi náročné na čas. Co na to Vaše rodina?

Tak, nemám problémy (smích). Člověk musí všechno skloubit.

Jaké máte zájmy a koníčky, pokud na ně zbývá čas?

Práci, projektování.

Děkují za rozhovor a za vynikající spolupráci a těšíme se na další Vaše „superprojekty“ a přejeme Vám hodně osobních a pracovních úspěchů.

Děkuji.

*Martin Mrštný,
produktový manažer,
podlahové systémy UCRETE®*

Kotvicí drážky

Snad každý produkt na světě, snad každá kvalitní aplikace, ať už to je podlaha nebo třeba okenní rám, v sobě skrývá detaily, které nejsou viditelné, ale jsou důležité proto, aby daný produkt fungoval tak, jak má, a tak, jak od něho očekáváme. Plastový okenní rám například skrývá tzv. komory, které zajišťují teplotní izolaci, a říká se, že čím jich je více, tím je rám kvalitnější. Ale ty komůrky nevidíme.

Karoserie automobilu je postavena na pevném rámu, který při havárii zpevňuje deformační zóny a chrání tak naše zdraví. Ten rám také nevidíme.

A takto bychom mohli s různými příklady pokračovat dál a dál. Podlahový systém UCRETE® také skrývá jeden velmi důležitý detail, bez kterého tuto podlahu nelze aplikovat. Je to kotvicí drážka. Kotvicí drážka má především dvě funkce:

1. Kotvicí drážka vylepšuje mechanické kotvení podlahy do podkladu kolem každého pracovního záběru, u vpustí, u dilatace, u fabionu, u přechodu z podlahy na podlahu apod.

2. Kotvicí drážka vytváří jakousi hráz proti průniku vody a ostatních kapalin do podkladu především v místech uvedených v bodě 1.

Kotvicí drážka se tedy provádí po celém obvodu každého pracovního záběru. Kotvicí drážku je nutno provést u vpustí, v místě, kde je ukončen podlahový systém UCRETE®, a dále v místech, kde dochází k napojení na další podlahy nebo starou podlahu UCRETE®. Drážka se provádí při napojení podlahy na fabion, a také především u dilatací. Přičemž drážka je vyfrézována na obou stranách dilatace.

Rozeř drážky je dvojnásobkem tloušťky vrstvy podlahového systému UCRETE®. Například pokud je zvolen podlahový systém UCRETE® UD200 v tloušťce 9mm, bude šířka a výška kotvicí drážky 18x18mm.

Kotvicí drážky se v případě použití penetrace UCRETE® PRIMER SC nebo LC také penetrují (penetrace se používají pouze pro tloušťky vrstvy podlahového systému UCRETE® 4 a 6mm a u větší tloušťky vrstvy penetraci doporučujeme).

Frézování drážky u dilatační spáry



Drážka po obvodě podlahové vpusti

Kotvicí drážky je nutno před aplikací systémů UCRETE® MF a DP den před pokládkou vyplnit, aby nedocházelo k jejich „prokreslení“ do povrchu finální podlahy. Prokreslení způsobuje klesnutí aplikovaného materiálu do drážky, a ta po vytvrzení opticky vynikne do povrchu.

Aplikace podlahového systému UCRETE® je náročná a vyžaduje od aplikačních firem technologickou kázeň. Dohlížíme i na takové detaily, které pro uživatele po aplikaci podlahy nejsou patrné a viditelné. Certifikované aplikační firmy jsou velmi precizně vybírány a neustále pravidelně proškoleny. Každou aplikaci evidujeme a vyhodnocujeme tak, abychom zajistili pro další aplikace ten nejlepší servis pro vás, naše zákazníky. Ale takový je UCRETE® - DETAIL DĚLÁ PODLAHU.



Příklad provedení kotvicí drážky v místě ukončení podlahy u fabionu

Připravená plocha s vyfrézovanými drážkami o rozměru 18x18mm v místě dilatace a podlahové vpusti pro aplikaci UCRETE® UD200 v tloušťce 9mm.



Další pravidelnou rubrikou by se měla stát v UCRETE® NEWS informace o dalších materiálech a systémech, které naše společnost BASF Stavební hmoty Česká republika s.r.o. nabízí. Jedna z divizí, která nese název SOFTFLOORING, má ve vínku materiály, které jsou specialitou pro vyrovnání podkladu a bezpečné nalepení např. parket, PVC apod. Jsou skutečně vynikající alternativou pro rekonstrukci a novostavby. Tyto materiály nejsou vhodné přímo do potravinářského provozu, kde by zatížení chemie a teplotního šoku nevydržely, ale díky těmto materiálům mohou vaše reprezentativní prostory a vaše kanceláře získat skutečně novou architektonickou dimenzi, tak jako například společenská místnost Hejtmánství v Hradci Králové, jejíž realizaci bychom vám rádi představili:

Místo zakázky:

Společenská místnost - **Hejtmánství Hradec Králové**

Požadavek zákazníka:

vyrovnání nerovností, lepení olejovaného teaku

Termín: listopad 2007

Realizační firma: Notus s.r.o., Hradec Králové

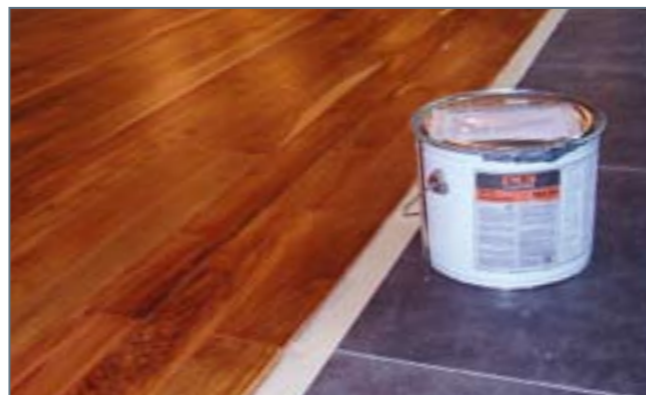
Použité materiály PCI:

PU penetrační nátěr VG 5

Univerzální stěrka USP 32

Pevná stěrka lehčená STL 39

Jednosložkové PU lepidlo na parkety PAR 364



Při realizaci zakázky v sídle hejtmána Královéhradeckého kraje jsme nejprve museli vyřešit problém se zbytkovou vlhkostí podkladních betonů. Zbytková vlhkost byla 2,7 CM %. Pro uzavření této vlhkosti jsme použili dvě vrstvy **PU penetračního nátěru VG 5**, který uzavírá zbytkovou vlhkost do 3%. Druhá vrstva byla zasypána křemičitým pískem frakce 0,3-0,8 mm. Po řádném vyschnutí penetrace se hluboké nerovnosti v ploše vyplnily **pevnou stěrkou lehčenou STL 39**. Poté se po celé ploše aplikovala **univerzální stěrka USP 32** v tloušťce 2-10 mm. Následovalo lepení krytiny.

Protože se jednalo o celoplošně olejované teakové dřevo, bylo použito **1KPU lepidlo na parkety PAR364**. Toto lepidlo je na bázi polyuretanu, proto dokáže velmi dobře přilepit i exotické dřevěné krytiny jako je olejovaný teak. **1KPU lepidlo na parkety PAR364** navíc vyniká tzv. „tvrdě elastickými vlastnostmi“. V praxi tyto „tvrdě elastické vlastnosti“ znamenají to nejlepší řešení pro co nejmenší tvorbu spár a současně minimalizují zatížení podkladu způsobené pnutím parket. Následovalo vytmelení a povrchová úprava teakového dřeva.

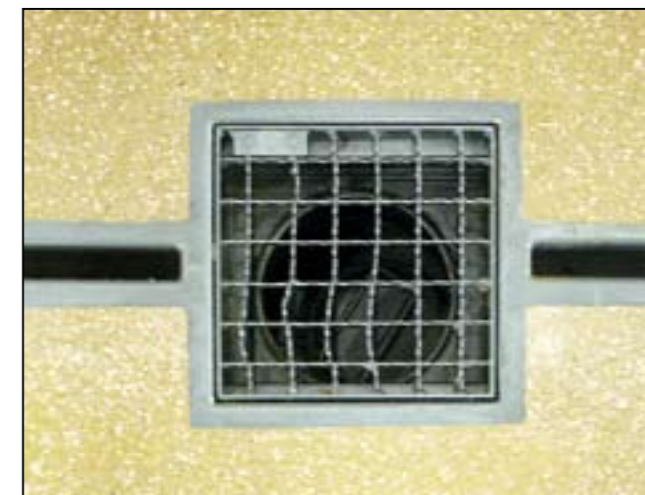
Petr Netolický, odborný poradce, Softflooring



UCRETE® - nejodolnější podlahy

Speciálně formulovaný polyuretanbeton UCRETE® je podlaha s vysokou chemickou odolností. Odolává mechanickým rázům a teplotním šokům. Dříve neřešitelné detaily napojení podlahy na vpust', odvodnění plochy, ukončení podlahy u stěny se řeší systémy UCRETE® bezproblémově.

UCRETE® - nejbezpečnější alternativa podlah pro potravinářské provozy.



Inteligentní řešení pro Vás od BASF Construction Chemicals

Na stavbách i v průmyslu se denně setkáváte s našimi produkty a špičkovými technologiemi:

- EMACO®** - sanace a oprava betonových a železobetonových konstrukcí
- MASTERSEAL®** - stěrkové izolace proti vodě, povrchová úprava konstrukcí
- MASTERFLEX®** - těsnicí tmely, injektáže proti vodě
- MASTERFLOW®** - přesné zálivkové hmoty, montážní a fixační hmoty
- MASTERTOP®** - podlahové systémy do průmyslu a občanské vybavenosti
- MBRACE®** - zesilování konstrukcí uhlíkovými lamelami a tkaninami
- PCI®** - lepidla na obklady a dlažby, vodotěsné izolace, správkové hmoty, komplexní technologie bazénů
- CONIDECK®** - přímopojížděné a pochůzné hydroizolační systémy na bázi strojně nebo ručně aplikované polyuretanové membrány
- CONIROOF®** - strojně stříkané polyuretanové membrány na střechy všech tvarů
- CONIPUR®** - strojně aplikované polyuretanové membrány k izolaci mostovek a chodníků
- UCRETE®** - podlahy pro potravinářský a farmaceutický průmysl
- GLENIUM®** - přísady do betonu pro prefabrikaci a trasportbeton
- PRINCE COLOR®** - zdicí malty, štuky, lepidla, zateplovací systémy, spárovací hmoty

Sídlo firmy
BASF Stavební hmoty
Česká republika s.r.o.
K Májovu 1244
537 01 Chrudim
tel.: +420 469 607 111
fax: +420 469 607 112
e-mail: ucrete@basf.com
internet: www.ucrete.cz

Zákaznický servis
(příjem objednávek)
tel.: +420 469 607 160
fax: +420 469 607 161
fax: +420 469 607 118
e-mail: objednavky.cz@basf.com
ucrete@basf.com 602 583 786
podlahy@basf.com 724 964 524
strechy@basf.com 724 346 271

Technicko-poradenský servis
Střední Čechy a Praha
724 985 467
Severní Čechy
602 583 785
Jižní Čechy a Západní Čechy
602 583 792
Východní Čechy
724 916 877
Severní Morava
721 656 690
Jižní Morava
602 583 791

BASF je největší chemickou společností na světě. Výrobní škála sahá od chemikálií, plastů, přes příslušenství, zemědělské výrobky a čisté chemikálie až po ropu a zemní plyn. Jako spolehlivý partner pro takřka veškerý průmysl představují vysoce kvalitní výrobky a inteligentní komplexní řešení koncernu BASF účinnou pomoc pro snahu zákazníků být úspěšnější. BASF vyvíjí nové technologie a využívá je k otevření dalších nových možností trhu. Vzájemnou kombinací společenské odpovědnosti, ochrany životního prostředí a hospodářského úspěchu přispívá k tvorbě lepší budoucnosti. Více informací neleznete na www.basf.com.

 **BASF**
The Chemical Company