

UCRETE® NEWS

Informační občasník společnosti
BASF Stavební hmoty Česká republika s.r.o.

 **BASF**

The Chemical Company

Rozhovor s projektantem

Ing. Martin Rovenský, PMZ PROJEKT spol. s r.o., Praha

„A zkuste najít řešení..., tím řešením je zkušenost investora...“

Rozhovor s uživatelem

Daniel Sýs, kuchyně nemocnice Svitavy

„Abych řekl pravdu, po provedení podlahy jsem nebyl úplně nadšený...“

Okénko do světa BASF

BASF AGRO – BASF i na našich polích

Informační okénko

Co jste možná nevěděli

Představujeme firmu

BCC s.r.o. Opava

„...vpustí, žlabů až po provedení betonové podlahové desky s finálními úpravami...“

Detail dělá podlahu

Dilatace



Ing. Jiří Litera,
prokurista společnosti BASF
Stavební hmoty
Česká republika s.r.o.

Od posledního čísla našeho „júkrýt ňůfs“ se cosi změnilo. Ne v nás, ale okolo nás. Jednoho dne to prostě přišlo, klasik by řekl „tak nečekaně jako podzim do Krušnohoří“. To „ono“ má jméno krize a každým dnem se to „ono“ zvětšuje, nabývá na objemu, důležitosti, kasíruje daň na každém z nás. Obzvláště média si dávají tu práci a denně nás všechny zahrnují informacemi o propadu HDP (rozuměj hrubého domácího produktu), pádu či lépe řečeno volném pádu akcií na všech možných trzích, analytici se přou o to, zda dno již bylo, či bude, nebo jak dlouho ještě budeme padat... Krize prostě přišla a sedla si na stoličku, kterou jsme jí jako v pohádce namazali lepem, aby se přilepila a nezasáhla nás. Ale ona mrška sedí a roztahuje chapadla... Ale konec chmurám – žijeme prostě po hodně dobrých časech v časech, které asi nebudou tak dobré jako ty předešlé, ale... Ale totiž znamená – alespoň pro mne a doufám, že i pro vás, naše zákazníci – se ke všemu postavit čelem, se zdravým selským rozumem, s chlapskou odvahou (dámky prominou, ale termín dámská odvaha jsem nikde nenašel) tak, abychom z té krize vyšli posílení. Je-li problém, tak ho nejen řešme, ale vyřešme, systémově, od podlahy, UCRETEově. Na něčem se může a já věřím, že i bude stavět. Na našich pevných podlahách UCRETE®, na našich vztazích, které nejsou determinovány denním výkyvem kurzů na Wall Street, ale jsou postavené na důvěře, spolehlivosti a kvalitě. A to jsou atributy (česky řečeno ty základní kameny) naší vzájemné spolupráce! Přeji vám všem, našim zákazníkům, pevné nervy, chladnou hlavu a tu nezbytnou špetku štěstí k překonání této nelehké doby. Chceme být a budeme vám nápomocni tuto dobu nejen překonat, ale vyjít z ní jako ti posílení – vítězové!
UCRETE® zdar a krizi navzdory!



Martin Mrštíný,
produktový manažer
Podlahové systémy UCRETE®

Vážení obchodní přátelé, Váš časopis UCRETE® NEWS vstupuje do třetího ročníku. Minulá léta úspěchů a velmi zajímavých aplikací ukázala, že podlaha UCRETE® je stálicí na českém trhu. Stala se pro potravináře synonymem kvality a bezpečného provozu. Opět se podíváme formou rozhovoru za projektantem potravinářských provozů a nahlédneme k uživateli. Oběma protagonistům bych chtěl i touto cestou poděkovat, že se s Vámi podělí o zkušenosti s podlahou UCRETE®. V tomto vydání je zajímavý článek o omylech, které jsou součástí nejen naší minulosti, ale i přítomnosti. Omyly nás provázejí nejen v běžném, ale i profesním životě. Proč vzniklo toto okénko? Při jednáních s investory se setkáváme se spousty mylných informací, které investor dostává z různých stran. A tak uvádíme několik příkladů takových omylů. V okénku do světa BASF Vám představíme jednu z našich celosvětových divízií BASF AGRO. Chcete mít vynikající úrodu? Bohatou, bez zničených stromů a dalších plodin plísni, různými rostlinnými chorobami apod.? Pak tu máte skutečného světového specialistu – BASF AGRO. Samozřejmě i v tomto vydání Vám představíme aplikační firmu podlah UCRETE®. Firmu BCC z Opavy, zkušeného realizátora průmyslových podlah. Podlahu umí skutečně od podlahy, tedy včetně realizace betonové desky. Vážení obchodní přátelé, pokud byste chtěli jakýmkoli způsobem reagovat na časopis UCRETE® NEWS a to nejen pozitivně, ale i samozřejmě negativně nebo máte tip na další informace, které Vás zajímají, napište nám na mailovou adresu: ucrete@basf.com. Vaše tipy, návrhy a připomínky budou pro nás podnětem pro další číslo občasníku. Začíná léto. Doba prázdnin a dovolených. Zasloužený letní odpočinek. I v tomto období jsme připraveni Vám splnit Vaše přání o skvělé podlaze. Mnoho úspěchů a štěstí.

Obsah občasníku

- 3–5 Okénko k projektantovi **Ing. Martin Rovenský,**
ředitel společnosti PMZ PROJEKT spol. s r.o., Praha
- 6–7 Informační okénko **BASF i na našich polích, Co jste možná nevěděli**
- 8–9 Okénko k uživateli **Daniel Sýs, šéfkuchař kuchyně v nemocnici ve Svitavách**
- 10 Okénko zpracovatele **BCC Opava**
- 11 Technické okénko **Detail dělá podlahu – dilatační spáry**

Foto na titulní straně: Provoz Coca-Cola HBC Česká republika Praha-Kyje, provoz APET linky.

Ing. Martin Rovenský

Jednatel projekční kanceláře PMZ PROJEKT spol. s r.o., Praha



Pan Ing. Martin Rovenský ve zkratce

Narozen	18. 2. 1959 v Praze
Vzdělání	ČVUT v Praze, Stavební fakulta
Stav	ženatý, dvě děti
Praxe	Zdravoprojekt (rozpočtář) dva roky, poté investiční oddělení gen. ředitelství Masného průmyslu a po dvou letech Projekce masného průmyslu, od roku 1991 Projekce masných závodů (roku 2007 přejmenovány na PMZ PROJEKT spol. s r.o.)
Zájmy	sjezdové lyžování, tenis, golf (HCP 44)
UCRETE®	navrhování podlahy UCRETE® od roku 2004

Jste projektant s dlouholetou praxí. Projektovali jste spousty staveb. Co považujete za Váš „superprojekt“?

Jsem ve vedení firmy od samého počátku, naše firma projektuje především masné závody. Projektovali jsme celou řadu takových závodů. Superprojektem se těžko označí jedna nebo dvě stavby. Za ta léta projektování a hlavně v devadesátých letech jsme měli spoustu krásných a velkých staveb, například BILBO v Mostě nebo fa VÁHALA v Hustopečích nad Bečvou, která je velmi dobře prosperující firmou do dnešní doby.

Po roce 2000 to byly pilotní projekty na Slovensku, kde jsme realizovali kompletní přestavbu Masokombinátu v Humenném, kompletní přestavbu Masokombinátu v Lučenci a řadu dalších závodů. Všechny byly velké a všechny se pohybovaly přes 100 mil. korun. Humenné dokonce uvádělo, že rekonstrukce stála jednu miliardu.

To byly skutečně velké projekty, ale na druhou stranu jsme dělali i hodně menších a středních projektů pro Masokombinát v Písku, který je naším důležitým klientem, naším superodběra-

telem, který se k nám vrací od roku 1992. Během dlouhodobé spolupráce se nám povedlo zrekonstruovat a přestavět Masokombinát v Písku na absolutně moderní a fungující závod. Nedá se říci, že by to byl objemově ten superprojekt, ale tradici naší spolupráce to rozhodně je. Dále je tu řada projektů pro Masokombinát v Plané, kde jsme za minulého i současného vedení skupiny Agrofert zrekonstruovali postupně porážku s rakouským dodavatelem technologie. Na tehdejší dobu to byla nová a moderní technologie, která je dnes už celkem běžná. To byly zajímavé projekty. Dalšími jsou Masokombinát PROCHÁZKA Roudnice n. L. a řada rekonstrukčních činností v Xaverově na Libuši, kde jsme spolupracovali do konce roku 2007, kdy majitelé tento provoz prodali. A řada dalších z masného a vůbec potravinářského průmyslu obecně. Například nová hala HOLLANDIA Karlovy Vary realizovaná v roce 2003. HOLLANDIA je dobře fungující a dodnes prosperující firma. O tuto zakázku jsme bojovali dlouho. Naše řešení se nakonec ukázalo jako nejlepší a díky tomu se pan ředitel Škoda rozhodnul pro nás.

Jak jste se dostal k tomuto povolání? Měl jste vzor v rodině nebo...?

To byla úplná náhoda. U mě v rodině nikdo stavař nebyl. Otec byl lékař a matka je přírodovědkyně. Nechtěl jsem následovat povolání svých rodičů, chtěl jsem být kontra. Vybral jsem si stavařinu. Je fakt, že jsem studoval ekonomiku řízení, což nebylo přímo stavění a přestože jsme měli statiku a další odborné předměty, věnovali jsme se především ekonomii řízení a byla snaha i o výuku zahraničního obchodu, který se však v té době nikdy nezrealizoval. Musím říci, že mě studium velmi bavilo, zejména ekonomika stavby a řízení stavby sítovými grafy. Sítové grafy jsem pak dělal po nástupu do oddělení investic generál-

ního ředitelství Masného průmyslu a potom v oborové projekci a skutečně se pak podle nich vedení stavby řídilo.

Dnes se v konkurenčním prostředí zkrátila doba výstavby, ale síťové grafy se u velkých staveb dodnes používají. Takže cesta k mému povolání byla skutečně náhodné rozhodnutí.

Jak vidíte řemeslo nejen projektanta, ale stavaře vůbec? Jeho tradice, současnost, budoucnost...

Pokud bych odhlédl od pohledu ekonomického, tak musím říci, že řemeslo projektanta a architekta je krásné. Nejenom, že je to na rozdíl od některých jiných povolání tvůrčí řemeslo, ale ještě navíc architekt vidí, jak se jeho myšlenka ztvárňuje a za mnoho let se může vrátit zpět a podívat se jestli budova stojí a funguje tak, jak on předpokládal a že je stále pěkná tak, jak si ji tenkrát vymodeloval. Ta profese je skutečně zajímavá, jen ji trochu kazí ekonomický pohled. Projektantů je obrovské množství, ale ne všichni jsou dobří a v konkurenčním prostředí se často stává, že hraje velkou roli cena projektu a honorář v porovnání s kvalitou projektanta nebo projekční kanceláře. A tady je problém, protože se pochopitelně dostávají do popředí projektanti, kteří pracují nekvalitně a na nelegálním softwaru. Často pracují doma po večerech mimo své stálé zaměstnání a ještě ke všemu způsobem, jak to bývalo většinou zvykem v devadesátých letech pro nějakou architektonickou nebo projektovou kancelář nebo tenkrát pro státní podnik. Mnohdy dokonce na softwaru, který si přinesou ze svého stálého zaměstnání a pochopitelně jejich cena vůči odběrateli může být jiná a je jiná. My musíme každý software kupovat, každý rok pravidelně aktualizovat, abychom zůstali na moderní úrovni a to se pochopitelně promítá do nákladů. O to je ten boj potom složitější. Ale tak to je. Každý obor má své problémy, bojové strategie a taktiku a projektování není výjimkou.

Naposledy jsme se potkali na stavbě logistického centra v Kraulčích. Jak hodnotíte tuto stavbu nejen z projekčního, ale i stavařského hlediska?

Podle mého názoru to je jedna z nejlepších staveb za poslední dobu.

Díky výborné spolupráci všech zúčastněných, ať už to byl investor, dodavatelé, technický zástupce investora nebo projektant, se podařilo vygenerovat skutečně funkční dispoziční řešení na malém prostoru, kde byl problém zejména s prostorem pro nájedzdy kamionů. Škoda, že už není kam přistavět. Stavba se zrealizovala pod vedením nového technického náměstka Karla Kameníka – kvalitně, rychle a může být pro celý holding J&T velmi přínosná. Pokud jde o podlahu UCRETE®, pak skutečně hodnotím jen pozitivními superlativy. Vzpomínám na tuto stavbu velmi rád. Ne vždycky se stane, že po dokončení stavby můžeme říct: „dobře to dopadlo, bylo to super a celková spolupráce byla perfektní“. Toto je příklad, kdy můžeme říct, že ano.

Jak tedy vidíte spolupráci s investory, jakou máte zkušenost?

Víte, s investory je to těžké, jako se všemi. Je tam lidský faktor, který hraje velkou roli. Za ta léta se člověk ledacos naučil. Je to o lidech, kteří na daném projektu pracují. Na začátku každého projektu se vzájemně testujeme s investorem a volíme potom

sestavení projekčního teamu tak, aby si obě strany vyhověly. Často potřebujete bedlivě naslouchat investorovi a je nutno přicházet s jasnými a chytrými řešeními ze strany projektanta, mnohdy investor potřebuje vnést svoji myšlenku do projektu, která se mu dlouhou dobu rodila v hlavě. Pak tedy volíme umírněné lidi, kteří umí naslouchat. Projektant musí umět slyšet kritiku ke svému řešení.

V jiných případech naopak investor vůbec netuší, jak vyřešit funkční projekt a nebo potřebuje vyřešit problém, se kterým si dlouho nevěděl rady. Pak volíme tvůrčí projektanty, kteří umějí vyargumentovat svoji myšlenku tak, aby byl investor spokojen. A na tom to všechno vlastně závisí. Spokojený investor se k nám opět vrátí. Toto je naše filozofie. Ne vždy však nacházíme soulad s investorem i do budoucna. Tak to bohužel je a s tím se člověk musí smířit. Řekl bych, že investoři v masném průmyslu se velmi liší od investorů bytových nebo administrativních budov. Každý má jiné požadavky. Rozdíl je v tom, že investoři klasických průmyslových hal mají snahu hledat funkční řešení a nemusí být zrovna architektonicky krásné. Naopak ti druzí vždy chtějí angažovat architekty, protože to musí být v jejich očích krásné.

Jak hodnotíte podlahu v potravinářském provozu z hlediska jejího zatížení?

Řekl bych, že v potravinářském provozu se zatížení blíží až k chemickému průmyslu. To znamená, že podlaha v potravinářství je zatěžovaná nejenom mechanicky pojezdem různých přepravních zařízení, ale i chemikáliemi, kterými se většinou tyto prostory sanitují – ať už je to tlakovým mytím, horkou vodou nebo vodou s nižší teplotou, všude je obrovská dávka chemie a podlaha musí odolávat. Musí to vydržet ve všech prostorách, ve všech částech, což znamená i tam, kde je zatěžována mechanicky. A vyvinout takový materiál pro podlahu, který takovéto kombinaci zatížení umí čelit, je velký problém. Za léta praxe se nám ukázalo (a při návratu do provozů také potvrdilo), že šetřit na investici do podlahy na úkor kvality je velká chyba. Je skutečně potřeba k podlaze přistupovat tak, že během provozu je podlaha prakticky neopravitelná. Podlahu lze přirovnat k pneumatikám vozu. Vůz bez pneumatik nejede. A dobrá pneumatika vás skutečně kolikrát drží při životě a stejné je to i u podlahy. Technologická zařízení je provozovatel schopen vyměnit. Přes noc, přes víkend..., odstavením provozu na půl dne. Ale vyměnit takto podlahu, to se nedá. Buď investor odstaví provoz na delší dobu, nebo podlahu bude tzv. „flikovat“ a předem ví, že to bude jen na krátkou dobu. Takže si myslím, že na podlahách netřeba šetřit. Stejně tak jako na vodotěsných izolacích při patrovém řešení.

Jak jste objevil podlahový systém UCRETE®?

Kontaktoval jste nás. My jsme realizovali projekt nové výroby Papáčkovy bagety v Letohradě, kde se realizovaly vaše podlahy. Další přístavba se nerealizovala a doufejme, že nový vlastník HAMÉ projekt zrealizuje.

Co Vás vedlo k navrhování naší podlahy UCRETE®?

Především to byly perfektní reference, které jste předvedli při našem prvním setkání, a my poměrně dobře známe Jaty v Českém Brodě, protože jsme je původně projektovali

v 90. letech a posléze, když se majitelem stal RABBIT Trhový Štěpánov, tak jsme na určitou dobu vypadli z projekčního a realizačního koloběhu, nicméně jsme se tam opět vrátili před dvěma lety. Tam jsme skutečně viděli, že podlaha UCRETE® funguje a že i po letech těžkého provozu je v perfektním stavu. Dále jsme podlahu viděli v Kosteleckých uzeninách, kde nás opět přesvědčila, že skutečně vydrží a že funguje. UCRETE® nemění svůj vzhled ani odolnost vůči chemikáliím. Z hlediska našeho projekčního teamu jsme se přesvědčili, že nebrání nic tomu, abychom podlahu navrhovali našim investorům. Ne vždy se to však povedlo, protože poslední slovo je vždy samozřejmě na investorech. Na zmiňovaném Krahulčí se to podařilo a vidíme, že je to dobře.

V čem vidíte negativa naší podlahy?

Víte, my se neúčastníme vašich jednání s investorem a pokud doporučíme vaši podlahu a zjistíme, že se realizovala jiná, pak odpověď investora je, že UCRETE® je velmi drahá podlaha. Po letech, kdy se vrátíme do provozu, kde byla realizována jiná podlaha, levnější, ukáže se to, o čem jsme již mluvili. Levnější podlaha je výhodná pouze ve chvíli investice, ale po několika letech provozu se ukáže, že se jedná o velmi nákladnou podlahu. Je nutno takovou podlahu opravit a právě to je velmi finančně náročné. A zkuste najít řešení..., tím řešením je zkušenost investora. A pokud někdo udělá dobrou zkušenost s něčím, tak odhlédne od toho, že je to v prvopočátku o něco dražší a nebo se pokusí dohodnout pro něj aspoň z části přijatelnou cenu, která je na druhou stranu přijatelná pro dodavatele.

Máte náročné a velmi zodpovědné povolání. Mnoho času strávíte cestováním, jednáním se zákazníkem, snažíte se, aby byly realizovány jeho sny a přání, které musí být přeneseny na papír, do projektu. To vše je velmi časově náročné. Co na Vaše časově náročné zaměstnání říká Vaše rodina?

Já bych řekl, že moje rodina si za prvé už zvykla (smích). Za druhé mám výhodu v tom, že děti jsou už odrostlé, takže nečekají na to, až přijedu domů a bude připravena večeře. Moje dcery jsou už natolik dospělé, že mnohdy, když přijdeme s manželkou domů, protože moje manželka má také velmi časově náročné povolání a nezřídka přijde domů déle než já, tak dcery přichystají, navaří (smích)...

... uklidí ...

...to ne! (opět smích) Bohužel, úklid zůstává na nás. Doma si vycházíme natolik vstřícně, že se vzájemně chápeme a není žádný problém. Všichni chápeme, když se někdo vrací unavený se špatnou náladou domů a naopak. O to jsou pak krásnější ty dny, kdy máme dobrou náladu všichni a všichni přijdeme včas a zajdeme si společně třeba na golfík.

Mluvíte o golfu. Jaké máte zájmy a koníčky, pokud na ně zbývá čas?

Celý život, už od mládí, jsem měl snahu sportovat. Rád sleduji světové sjezdové lyžování a sám také rád lyžuji. Snažím se každou zimu dostat na hory alespoň na týden. Bohužel, letos jsem nemohl jet, protože mi asi po 30-ti letech zabránila v odjezdu chřipka. Vlastně jsem ty prázdniny zkazil celé rodině, takže doufám, že příští rok nám to vyjde.

Před dvěma lety jsem skutečně propadl golfu, který jsem do té doby nikdy nehrál a v životě mě to ani nenapadlo. Přivedl mě k tomu kamarád a jsem tomu rád. Jsem rád, že záhy mu propadla i moje manželka. Takže máme společný sport, kterému se můžeme věnovat. Skutečně musím říci, že je to sport, který je velmi příjemný, který nutí člověka se pohybovat, byť se to nezdá. Je to sport, který je spjatý s přírodou a mnohdy vůbec nechápu ty argumenty různých aktivistů, které se člověk tu a tam dozví z novin, kteří bojují proti stavbě golfového hřiště. Já mám domovské hřiště a klub tady v Hostivaři. Hřiště je postaveno v místech, kde nebylo nic a bylo to území nikoho. Dnes je to nádherný park plný zeleně, ať už trávníků na greenech, nebo nové stromové výsadby. Tam se za loňský podzim a letošní předjaří vysázelo stovky stromů. Pokud by tam golfové hřiště nebylo, byla by tam dnes měsíční krajina s nálety. Takže nerozumím lidem, kteří proti tomu bojují. Zřejmě je to nějaká vrozená zášť lidí, kteří chtějí proti něčemu bojovat a považují golf za snobský sport. Ale vzpomeňme na naše mládí. Vždyť tenis a lyžování byly považovány také za snobský sport. A dnes je to naprosto standardní záležitost. Takže doufám, že se časem negativní náhled lidí změní. Já mám golf rád. Golf má velkou výhodu, že ho člověk může hrát sám. Hraje proti hřišti, aby zlepšil svůj handicap, aby viděl, jak je na tom s ostatními hráči v číselném porovnání. Je to sport, který vás žene se zlepšit. Je to sport, který vás mnohdy naštvě v tom, že se váš handicap nesnižuje, protože stále něco kazíte. Před dvěma lety jsem začal, udělal jsem zkoušku způsobilosti, takže jsem se stal hráčem. V druhém roce jsem snížil handicap o deset bodů (*Poznámka: z 54 na 44, hráč začíná hrát s HCP 54*), takže doufám, že letošní rok je ten pravý a podaří se mi snížit na chlapeckých 35. Což je těsně pod 36, což už je uznáváno i ve světě.

Děkují za rozhovor a za vynikající spolupráci. Držím Vám palce ve snižování HCP. A na závěr, co byste přál do budoucna stavařině – nám všem, vám, nám...?

Já bych si skutečně přál, aby se opět otevřel trh, aby se pracovalo na projektech většího charakteru než na jakých se pracuje v tomto období. Pokud se uvolní místo pro větší projekty, projeví se to nejen v projektové práci, ale i ve stavařině. V případě, že je uvolněná ekonomická situace, projekty se nejen realizují, ale mohou se realizovat i kvalitnější řešení. Pak se nestaví jen z „levného“, na co má investor teď peníze, ale můžeme s ním uvažovat o dlouhodobých řešeních, která pak otevírají prostor pro výběr materiálů přinášejících kvalitnější vlastnosti, které jsou daleko lepší než u „levnější“ kategorie.

BASF i na našich polích

Jedete-li českou a moravskou krajinou, potkááte na polích v současné době kromě jiných strojů i postřikovače. Je poměrně velká pravděpodobnost, že právě aplikují produkty ochrany rostlin BASF. V České republice, ale i celosvětově, patří BASF k nejvýznamnějším producentům těchto přípravků. Celkový roční obrat činí přibližně 3,5 miliardy €.

Tyto přípravky slouží zemědělcům pro boj s plevely (herbicidy), houbovými chorobami kulturních plodin (fungicidy) a živočišnými, především hmyzími, škůdci (insekticidy). Bez jejich použití si dnes není možné představit zemědělskou produkci, která je schopna uživit světovou populaci a v mnoha případech i produkci v kvalitě, která neohrožuje zdraví konzumentů.

Výzkumem, vývojem i produkcí přípravků na ochranu rostlin se BASF začala zabývat v roce 1946. Navázala tak na své předchozí „zemědělské“ aktivity v oblasti výroby průmyslových hnojiv. V tomto oboru byla BASF firmou, která nastartovala „věk průmyslových hnojiv“, především Haber-Boschovou syntézou (amoniak katalyticky ze vzdušného dusíku), za kterou jmenovaní pánové obdrželi Nobelovu cenu za chemii.

Vše významné ve výzkumu pro zemědělství se odehrává ve výzkumném centru v Limburgerhofu, kde v současné době pracuje více než 1000 lidí.

Vývoj jedné účinné látky pro přípravek ochrany rostlin je velmi časově i finančně náročná procedura. Od prvních pokusů do registrace přípravku (povolení k použití v jednotlivých zemích) uběhne minimálně 10 let. Pouze zlomek zkoušených látek (asi 1 z 30 000) absolvuje úspěšně náročné testování a posuzování z hlediska účinnosti, toxikologie, vlivu na životní prostředí, člověka, necílové organizmy, vodu, vzduch a mnoho dalších aspektů a dostane se až do složitého procesu povolování, do kterého je zapojen velký počet národních i nadnárodních institucí.



Celý proces lze srovnávat snad jedině s povoláním léků. Cena této procedury se dnes pohybuje na úrovni stovek milionů euro. Tyto investice si v dnešní době v takovém rozsahu mohou kromě BASF dovolit už pouze dvě firmy na celém světě.

Je samozřejmé, že BASF akceptuje oprávněně přísné parametry pro registraci svých přípravků na ochranu rostlin. Je v zájmu nás všech, aby se do oběhu dostávaly pouze přípravky, které splňují náročná kritéria a v co nejmenší míře zatěžují životní prostředí a přispívají k vysoké jakosti a snesitelné ceně zemědělských produktů.

V České republice se obchodu a poradenství v oboru ochrany rostlin u BASF věnuje asi 30 pracovníků, v převážné většině zemědělských odborníků. Všichni jsou schopni poskytnout distributorům i zemědělcům informace k tomu, aby použití našich přípravků na ochranu rostlin bylo vždy efektivní, hospodárné a bezpečné pro životní prostředí i nás konzumenty zemědělských produktů.

Ing. Ladislav Niklíček, CSc., Head of Business Agro CZ/SK

Co jste možná nevěděli

Lidé od pradávna přijímají různé omyly jako pravdu nebo obecně známou a uznávanou normu. Omylů, které si člověk vytvořil, je kolem nás spousta. Vznikaly staletími a nevědomostí lidí. Mýty jsou však díky rychlému vývoji techniky a jejímu využití k lidskému poznání a také poznání historie samé, objasněny. Některé omyly však zůstávají obecně přijímané jako pravda stále dál. Kupříkladu, obecně známý omyl je, že Vltava se vlévá do Labe. Chyba, Vltava se nevlévá do Labe, ale naopak Labe do Vltavy. Avšak s tímto omylem, vzniklým z neznámých důvodů, sotva pohneme. Vltava má u soutoku s Labem délku 435,4 km a průměrný průtok 153 metrů krychlových. Labe je na tomto místě téměř o 200 km kratší a má průtok toliko 99 metrů krychlových. Z toho vyplývá, že Vltava (z germánského „lesní a divoká voda“) teče až do Hamburgu a Ústí nad Labem je Ústím nad Vltavou.



Historická fakta jsou plná paradoxů. Že prvními obyvateli našeho území byli Slované? Omyl, když Slované přišli do oblasti dnešní Prahy, stála na tomto místě ještě kolonie Durynků, která kontrolovala zdejší brod přes Vltavu. S praotcem Čechem je to také vachrlaté. Dalimilova kronika líčí praotce

Čecha jako vraha, který byl vyhnán z Balkánu a se svou družinou přišel k nám. Ale, mít předka vraha?

V omyl nás také uvádějí přírodní jevy. Například hůl do vody ponořená, jeví se nám jako zalomená. Dešťová kapka je kulatá, i když se jmenuje kapka. Vezměte si fotoaparát s rychlou uzávěrkou a zkuste si vyfotit kapající vodu z kohoutku. Spíš by to měla být „koulející voda“ z kohoutku. A tak bychom mohli pokračovat dál a dál. My ale děláme podlahy. Při naší každodenní práci se také setkáváme s omyly, kterými jsou zákazníci možná nevědomostí nebo dost možná malým poznáním toho, kdo tuto informaci dává, uváděni v omyl. Na základě těchto mylných informací, které zákazník získá od naší konkurence, se pak pro něj stává tato informace „obecně známou a uznávanou pravdou“. Ale co když je to omyl?

Zákazník je tedy při výběru podlahového systému ovlivňován velkým množstvím informací. A jak se v nich vyznat? Které z nich jsou pravdou a které jsou omyl? Tady jsou uvedeny jedny z nejčastějších otázek:

1. Proč UCRETE®? Vždyť není na trhu jediný. Je více systémů se stejnými vlastnostmi. A jsou levnější.

Omyl. Když podlahy zatížíte horkou vodou, do toho nějaký ten detergent na čištění a ještě začnete jezdit plně naloženým vozíkem po podlaze... UCRETE®, ten tomu všemu najednou odolá. Je to jedinečná technologie na trhu. Při porovnání vlastností podlahových systémů zjistíte, že jedinečné vlastnosti UCRETE® a především jejich kombinaci nenabízí žádný jiný produkt.

2. Mám podlahy neustále smáčené horkou vodou. Prý, když mně udělají epoxidovou podlahu ve velké vrstvě, také to vydrží.

Omyl. Epoxidové pryskyřice měknou při teplotě kolem +55 °C až 60 °C. A právě během změknutí dochází k poškození povrchu podlahy.

UCRETE® systémy mají polyuretanové pojivo a v tloušťce vrstvy 9 mm a odolávají teplotním šokům až do +120 °C. Je to materiál pružný a houževnatý. Při pádu ocelového míče o hmotnosti 1 kg z výšky 5 m nedojde k poškození podlahy UCRETE®. Jsou ostatní podlahy takto houževnaté? Zkuste tento míč kupříkladu hodit na keramickou dlažbu...

3. Prý musím čekat po betonáži aspoň 21 dní, aby podklad pro pryskyřičné podlahy byl suchý. Tak jak mohu s UCRETE® ušetřit čas výstavby? A polyuretany prý s vodou pění.

Ano, většina pryskyřičných systémů na bázi epoxidu a metylmetakrylátu musí být aplikováno na suchý podklad. Uzavřou povrch a nedýchají. A UCRETE®? Ten je tolerantní vůči vlhkosti. UCRETE® dýchá, takže veškerou vodu v podkladu vydýchá. A pění ve styku s vlhkem? Vždyť voda je už při míchání přidána do produktu, takže žádný problém.

4. Proč bych si dělal UCRETE®, když mám levnou nabídku? Prý mně to zase za nějakou dobu opraví za podobné peníze.

Omyl. Oprava podlahy je v potravinářském provozu velmi náročná. Nejen z pohledu aplikátora, ale také především z pohledu investora. Je nutno omezit nebo přerušit výrobu (nevyrábí = nevydělává). Takže po několikanásobné opravě zjistíte, že náklady na podlahu jsou několikanásobně vyšší, než byla naše první nabídka.

5. Jak mám vybrat to nejlepší pro můj provoz? Vždyť všichni podlaháři mně tvrdí to samé, že jejich podlaha je ta nejlepší.

Příběh UCRETE® je o odolných podlahách. Dlouhodobá funkčnost podlahy je vždy tím nejlepším oceněním podlahy. Například 25 let fungující podlaha v pivovaru v hale plnění sudů KEG, kde se plní 1000 sudů za hodinu je dobrá reference pro UCRETE®, co říkáte?

Nejlepší referencí je prohlídka podobného provozu, který funguje bez problémů několik let. Důležité je zaměřit se na detaily, jak funguje podlaha kolem vpustí, u fabionu, u dilatace, atd.

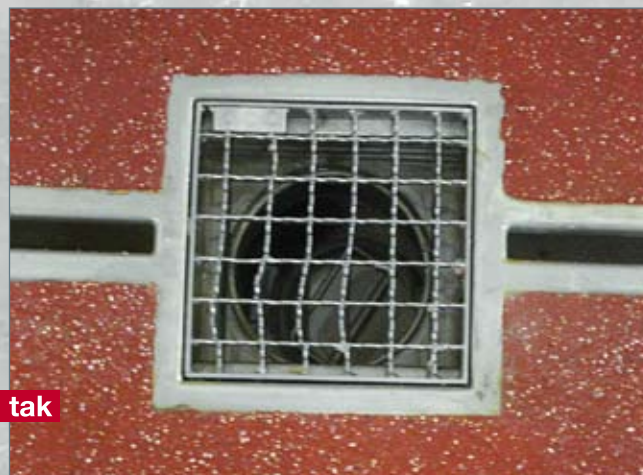
V příštím vydání se zaměříme na porovnání vlastností podlahových systémů. Přineseme podrobné informace o tom, co jak funguje, kam jsou různé materiály vhodné a kam ne. Pokud se chcete zapojit do této diskuze a chcete se podělit o svoje postřehy a zkušenosti s podlahami, učiňte tak na mailovou adresu:

ucrete@basf.com

Na tuto adresu můžete směřovat i své dotazy. Na závěr Vám popřeji příjemný život s podlahami.



nebo tak





Daniel Sýs

Šéfkuchař kuchyně nemocnice ve Svitavách

Pan Daniel Sýs ve zkratce:

Narozen	1974 ve Svitavách
Vzdělání	vyučen v Hronově v oboru kuchař-číšník
Stav	žentý, dvě děti
Praxe	Hotel Slavia ve Svitavách jako kuchař, minutková restaurace ve Svitavách, montér stožárů vysokého napětí. Od roku 1996 kuchař v nemocnici Svitavy, ještě týž rok šéfkuchařem
Zájmy	les a práce s motorovou pilou, zahrada, zvířata a zednické řemeslo
UCRETE®	realizace podlahy UCRETE® ve varně kuchyně v roce 2006

Jak jste se dostal k tomuto povolání? Měl jste vzor v rodině nebo...?

Původně jsem chtěl studovat ekonomickou školu, ale v té době přijímali pouze dva kluky a třicet děvčat. Takže mě nepřijali a jako druhou alternativu jsem v přihlášce měl napsanou hotelovou školu, obor kuchař-číšník. Takže s vyznamenáním jsem šel na učiliště do Hronova a učil jsem se pro Jednotu. Po revoluci se Jednota rozpadla a já už nebyl vázaný k podniku, takže jsem si našel místo kuchaře ve svitavské restauraci Slavia. Tady jsem pracoval 2,5 roku pod vedením známého kuchaře pana Šmerdy, který mě naučil kuchařskému řemeslu a od kterého jsem pochytal spoustu umu, koukal jsem se a naučil jsem se základy vaření. Potom jsem dostal nabídku jít vařit do minutkové restaurace. No a protože jsem se oženil a peněz bylo málo, začal jsem pracovat jako montér stožárů vysokého napětí. Začalo se mi stýskat po rodině a v té době jsem dostal nabídku od správce nemocnice ve Svitavách jít do kuchyně vařit s výhledem do budoucna na pozici šéfkuchaře. Po půl roce jsem byl jmenován šéfkuchařem a začal jsem ve 22 letech velet 30-ti lidem. Začátky byly pro mne kruté. Naučit se vládnout bylo opravdu těžké. Myslel jsem si, že

vše půjde po dobrém a že každému musím uhnout a spoustu lidí toho zneužívalo. Takže jsem se učil dělat šéfkuchaře. A to se učím dodnes. Už 14 let.

V rodině jsem kuchařské kořeny neměl. Moje povolání je opravdu druhou napsanou alternativou. Je pravda, že oba moji kluci se vidí v tátovi a chtějí být kuchaři, tak uvidíme jak to dopadne u mých dětí. Trochu nad jejich volbou pochybuji, protože v tomto oboru si člověk moc nevydělá. Myslím, že je to finančně nedocenený obor.

Jak vidíte řemeslo kuchaře? Jeho tradice, současnost, budoucnost?

Je to řemeslo, kde se všechno musí udělat rukama. A je to řemeslo, které je málo placené, pokud se nedostanete do elitní restaurace nebo hotelu. Musím říct, že zednické řemeslo, k němuž mám velmi blízko, je daleko lépe ohodnocené než kuchařské, byť oba řemeslníci mají vzdělání na stejné úrovni. Podmínky kuchaře jsou velmi těžké. Musí stát u rozpálených kotlů a fritéz. Finanční situace v tomto oboru je dána prodejností jídla, kdy se všichni předhánějí uvařit co nejlevněji. Budoucnost tedy nevidím v tomto směru optimisticky a pokud budu mým dětem radit při volbě budoucího povolání, pak to kuchařina nebude.

Stavařů se vždy ptám na jejich superprojekt. Vás se zeptám jaké jídlo máte nejradši a jaké jídlo nejradši vaříte?

Není to žádná omáčka, není to žádná svičková, já miluji šunkafleky. Možná je to tím, že moje babička mě naučila dělat domácí nudle z klasických domácích vajíček, které jsou opravdu vynikající. Toto jídlo jsem si opravdu zamiloval. Když vidím svičkovou, řízek, pečené kuře a šunkafleky, vždy si dám šunkafleky. Rád je i vařím. Je to jídlo pohodlné a rychlé (smích). Příprava je rozhodně rychlejší než u svičkové (smích). Svičková a guláš musí být samozřejmě uvařeny přesně tak, jak se patří. Vždyť na těchto jídlech každý host spolehlivě ohodnotí kuchyni. Když se uvaří dobrá svičková, každý řekne, že tady umí vařit. Na smažáku není co zkazit. Guláš a svičková jsou prioritou české kuchyně a na nich česká kuchyně stojí.

V roce 2007 se dělala rekonstrukce Vašeho provozu. Určitě to nebylo jednoduché. Jak vnímáte z Vašeho pohledu rekonstrukci Vaší kuchyně?

V roce 2007 se už provoz rozjížděl na plné obrátky. Rekonstrukce se prováděla už v roce 2006.

Když to porovnám se starou kuchyní, která byla stará 30 let, tak dnes je to něco úplně jiného. Dříve byla jen jedna velká místnost a pokud někdo od někoho něco potřeboval, zakřičel přes celou kuchyň a šlo se dělat, co bylo potřeba. Podle nových vyhlášek se změnila celá dispozice kuchyně. Je rozdělena do určitých částí, je tedy pro nás méně přehledná a pokud něco vzájemně potřebujeme, pak se musíme hledat. Je to složitější na organizaci práce. Nicméně, svůj účel to splňuje, je to lepší na čistotu a hygienu provozu. Na druhou stranu na údržbu je nové členění náročnější. Dříve jsme vzali hadici a spláchnuli celý prostor najednou, keramický obklad na stěně jsme očistili. Dnes je ploch stěn podstatně víc a každá místnost se musí omývat zvlášť. Konceptně je kuchyň velmi dobře vymyšlená a výborně se v ní vaří. Co dnes vidím je, že varna mohla být větší, v současnosti je totiž

opravdu malá. Vaříme 800 jídel denně a musím říct, že někdy je to napínavé, abychom se všichni do varny vešli. Přestavba trvala 7 měsíců a byla úspěšná. Vaření během rekonstrukce bylo velmi složité. Část jídel se vozilo z Poličky a celá kuchyň běžela ve sklepě. Ale vše se zvládlo a nový provoz se rozběhl. Nyní vaříme bez problémů 5 druhů jídel a počet nám stále roste.

Během přestavby jsem byl pozván na kontrolní den a připomínkoval jsem provedení podlahy. Vycházel jsem ze své praxe. Byl jsem překvapen technologií celkově a jak je vyřešena podlaha pod stoly. To jsou totiž místa, kam se nepořádek dostane a musí se snadno dostat pryč. Takže se to musí udělat tak, aby se tento prostor vyplavil vodou a gumovou stěrkou se podlaha stáhla do sucha. Ta podlaha ale byla rovná a čištění prakticky neuskutečnitelné. I díky Vaši pomoci a po dohodě se stavebním dozorem se rozhodlo, že je nutno podlahu přespádovat a znovu pod určitým úhlem podlahu položit. Stavebně byla podlaha v pořádku. Byla provedena tak, jako dnes, ale chyběly spády tam, kde jsou potřeba. A když podlahu vidím teď po dvou letech, splňuje to, co jsme potřebovali a čistota se dá pod zařízením udržovat. Jsem rád, že se tato připomínka prosadila, že jsme se domluvili a opravu zrealizovali před spuštěním provozu. Pak už by to bylo složité.

Kdy jste se poprvé setkal s podlahovým systémem UCRETE®?

Když jsme se poprvé byli společně podívat na vaši referenci ve varně kuchyně v Prostějově. Byli jsme zvyklí na dlažbu, ale chtěli jsme změnu a hledali jsme mimo jiné i jinou podlahu. Podlahu, která by vyhovovala. Dlažba se neustále rozbíjela a museli jsme ji stále opravovat. A taky dlažba klouzala pokud byla trochu mastná. Takže jsme prošli několik provozů. Viděli jsme nátěrové podlahy a viděli jsme i Váš UCRETE®.

Jak jste spokojeni s podlahou UCRETE®? V čem vidíte pozitiva a naopak i negativa podlahy?

Abych řekl pravdu, po provedení podlahy jsem nebyl úplně nadšený. Na podlaze byly viditelné tahy a rozdílná hrubost povrchu. Tenkrát jste nám vysvětlovali, že provozem se povrch sjednotí a dostane „provozní patinu“. A to se skutečně potvrdilo. Povrch podlahy je jednotný. Podlaha UCRETE® má výborné vlastnosti. Při omytí se stáhne gumovou stěrkou a jednou týdně omýváme podlahu WAPkou více zašpiněná místa, kde se více stojí, kde je provozní mastnota a podobně. A podlaha je stále jako nová. Líbí se mi a je určitě lepší podlahou než nátěrové podlahy, které máme v jiné části provozu (*poznámka: podlahy na bázi cementoakrylátu s epoxidovým nátěrem*). Asi to byly levnější podlahy, ale UCRETE® se mi zdá být rozhodně vhodnější podlaha na tyto zátěžová místa a provozy celkově.

Jak hodnotí podlahu Vaši kolegové kuchaři a kuchařky?

Po pravdě, kuchaři a kuchařky měli hlavně starosti s novými technologiemi, aby se naučili je ovládat a pracovat s nimi. A to bylo pro ně prvořadé. Spíš si myslím, že to především zajímá ženské, které mají na starosti úklid a podlahu udržovat. Od nich

jsem neslyšel žádnou negativní poznámku. Podlaha UCRETE® se dá udržovat bez problémů a je daleko lepší než dlažba nebo nátěrové podlahy, které máme v ostatních místnostech.

Máte náročné povolání a velmi zodpovědné. Pacienti chtějí jíst každý den po celý rok. To vše je velmi náročné na čas. Co na to Vaše rodina?

Abych řekl pravdu, tak tolik času tady zase netrávím. Já musím spát (smích)... Nejsem robot (smích)...

Nepřetržitý provoz to je. Soboty i neděle. Máme tu udělaný rozpis služeb a střídáme se – i o víkendech. Já osobně mám víkendy volné, protože se starám o normování, sestavování jídelníčku, objednávky zboží, provádím kontrolu kvality jídla... Pro mě už to není klasické vaření, ale spíš papírování, kancelářská práce. Od devíti hodin dostanu do ruky lžící a chodím do oběda ochutnávat a pak už jsem tak plný, že... (smích).

Jaké máte zájmy a koníčky?

Dělám spíš kancelářskou práci a fyzicky se moc nenadřu. Nadřu se psychicky, protože musím být neustále ve střehu, aby bylo všechno tak, jak má být. Práce nám neustále přibývá, protože máme zájemce o stravování i mimo nemocnici. Je toho opravdu hodně, kuchyň má kapacitu 1000 jídel denně a už jich vaříme



800. Zavážíme svitavské firmy a vydáváme v naši jídelně i pro cizí strážníky jako restaurační systém. Takže, když přijdu domů, dám si kávu, ve čtyři si obléknu montérky a pracuji kolem domu nebo jdu na zednickou fušku. Tady si odpočinu se zednickou lžící. Je to práce fyzická, ale psychicky si odpočinu. Na podzim si vezmu motorovou pilu a jdu do lesa. Udělám si 30 metrů dřeva a v zimě prohnu sněž, abych si odpočinul od psychické práce. No a občas jdu na pivo.

Děkuji za rozhovor a ať se daří.

Vážený obchodní přítel,
předkládáme Vám kontakt a stručný popis činnosti naší firmy:

BCC, s.r.o. – průmyslové podlahy



Naše společnost vznikla v roce 1993 a zaměřila se na provádění speciálních stavebních prací v oboru průmyslových podlah.

Pro komplexnost nabídky a z důvodů ušetření času našim zákazníkům nabízíme dodávku a realizaci od skrývkových prací, hutnění podloží, hydroizolací všech druhů, zámečnických prvků, vpustí, žlabů, až po provedení betonové podlahové desky s finálními úpravami podle požadavků provozů.

Naše činnost v oblasti průmyslových podlah má uplatnění v potravinářském, strojírenském, elektrotechnickém, chemickém, farmaceutickém průmyslu, dále ve výrobních halách, dílnách, garážích, komerčních prostorách apod.

Naše společnost je jednou z nejstabilnějších firem v České republice, která se pohybuje ve všech odvětvích průmyslu. Svým zodpovědným a odborným přístupem si získala mnoho stálých zákazníků v řadě významných firem a to jak u přímých investorů, tak u generálních dodavatelů staveb.

Provádíme sanace starých a realizaci nových podlah + návrhy skladby podlah dle zatížení.

Realizujeme:

- **epoxidové podlahy** všech druhů (chem. odolných, antistatických, interiérových – s chipsy, s barevnými písky, kamenného koberce, epoxidové požlábky, atd.)
- **betonové podlahy** s povrchovou úpravou minerálním

vsypem nebo bez vsypu (slouží jako podklad pod epoxidovou stěrku, dlažbu, apod)

- **podlahovinu UCRETE®** (vhodná do nejvíce namáhaných prostor – masokombináty, jatka, pivovary, expediční rampy, apod.)
- **samonivelační cementové stěrky** (jako finální povrchovou úpravu nebo vyrovnávací podklad pod nášlapné vrstvy)
- **anhydritové samonivelační podlahy** (podklad pod nášlapné vrstvy)
- **pokládkou izolací** všech druhů pod betonové desky

Používané materiály:

V současné době zpracováváme materiály **BASF** (www.basf-sh.cz):

- poskytují ucelený program na pokrytí všech požadavků investorů na povrchové úpravy povrchů (potravinářství, strojírenství, parkovací domy, chemická výroba, atd.)
- zaručují velmi vysokou kvalitu výrobků
- nabízejí cenovou dostupnost

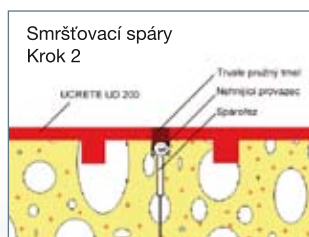
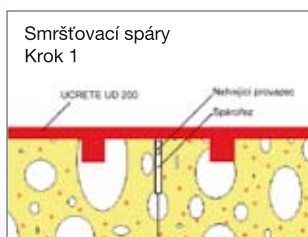
Výběr referencí + výrobní program je k dispozici na www.bcc.cz

Certifikáty, chemické odolnosti a technické listy materiálů zašleme na požádání.

Smršťovací a dilatační spáry

Už víme z předešlých vydání, jak UCRETE® řeší odtokové žlaby, kotvící drážky a fabiony vnitřního rohu. Vysvětlili jsme si, co je potřeba pro bezpečné fungování těchto detailů při jejich realizaci udělat a jak připravit podklad. Dalším z velmi důležitých detailů je dilatační a smršťovací spára. Správné posouzení, realizace, rozmístění a volba typu dilatace je velmi důležitá pro její dlouhodobou a bezproblémovou funkci.

Smršťovací spára – umožňuje, aby proběhly přirozené objemové změny betonu (jeho smrštění), aniž by na povrchu podlahové desky vznikly nežádoucí „divoké trhliny“. Spára se vytvoří nařezáním betonové desky druhý den po provedené betonáži. Řez se provádí do hloubky min. 1/3 tloušťky vrstvy betonu. Po aplikaci podlahového systému UCRETE® (7 dní starý beton) se provede příznání spáry do povrchu proříznutím a vyplněním trvale pružným tmelem MASTERFLEX 460 v odstínu podlahy. Při realizaci nových podlah doporučujeme smršťovací spáry přiznat. Na obrázcích si povšimněte nezbytných kotvících drážek.



Dilatační spára – umožňuje vzájemný pohyb jednotlivých konstrukčních celků po celou dobu životnosti stavby. Zde může dojít ke dvěma variantám. Dilatační spáry s pouze vodorovným pohybem. Spáru je nutno přiznat do povrchu podlahového systému UCRETE® a to i v případě rekonstrukce podlahy. Objektové dilatace, kde dochází ke vzájemnému pohybu konstrukčních celků všemi směry, doporučujeme spáru osadit vhodným dilatačním profilem.

mokrá výroba – dilatace vyplněné trvale pružným tmelem v barvě UCRETE®

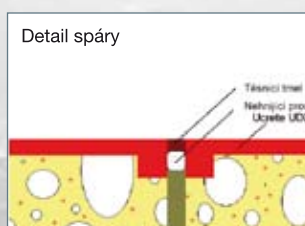


Staropramen Praha – průběh objektové dilatace před odvodňovacím kanálem

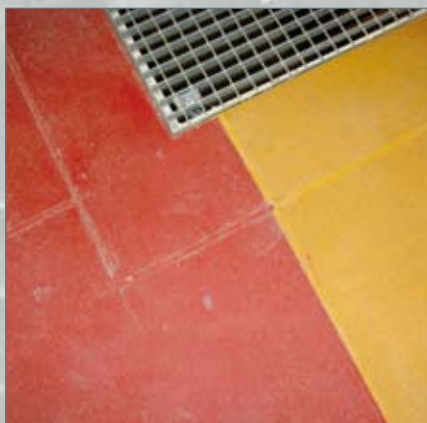
V potravinářských provozech je nutno volit dilatační profil k tomu určený, tedy zajišťující vodotěsnost, chemickou a mechanickou odolnost a snadnou čistitelnost.

Velmi důležité je dimenzování rozměrů spáry. Při výpočtu šířky spáry se vychází ze dvou hodnot. Předpokládaný pohyb v dilatační spáře (v mm) a z hodnoty praktické tažnosti trvale pružného tmelem (v %). Příklad: MASTERFLEX® 460 má praktickou tažnost 20 %. Z toho vyplývá, že při šířce spáry 10 mm může být vzájemný pohyb mezi stěnami spáry max. 2 mm.

Dilatační spára je velmi důležitým detailem podlahy. Správné rozvržení a navržení dilatačních a smršťovacích



spár před započítáním realizace podlahy vede k dlouhodobé a bezproblémové funkčnosti tohoto detailu.



Inteligentní řešení pro Vás od BASF Construction Chemicals

Na stavbách i v průmyslu se denně setkáváte s našimi produkty a špičkovými technologiemi:

- EMACO®** - sanace a oprava betonových a železobetonových konstrukcí
- MASTERSEAL®** - stěrkové izolace proti vodě, povrchová úprava konstrukcí
- MASTERFLEX®** - těsnicí tmely, injektáže proti vodě
- MASTERFLOW®** - přesné zálivkové hmoty, montážní a fixační hmoty
- MASTERTOP®** - podlahové systémy do průmyslu a občanské vybavenosti
- MBRACE®** - zesilování konstrukcí uhlíkovými lamelami a tkaninami
- PCI®** - lepidla na obklady a dlažby, vodotěsné izolace, správkové hmoty, komplexní technologie bazénů
- CONIDECK®** - přímopojížděné a pochůzně hydroizolační systémy na bázi strojně nebo ručně aplikované polyuretanové membrány
- CONIROOF®** - strojně stříkané polyuretanové membrány na střechy všech tvarů
- CONIPUR®** - strojně aplikované polyuretanové membrány k izolaci mostovek a chodníků
- UCRETE®** - podlahy pro potravinářský a farmaceutický průmysl
- GLENIUM®** - přísady do betonu pro prefabrikaci a transportbeton
- PRINCE COLOR®** - zdicí malty, štuky, lepidla, zateplovací systémy, spárovací hmoty

Sídlo firmy

**BASF Stavební hmoty
Česká republika s.r.o.**

K Májovu 1244
537 01 Chrudim
tel.: +420 469 607 111
fax: +420 469 607 112
e-mail: ucrete@basf.com
internet: www.ucrete.cz

Zákaznický servis

(příjem objednávek)

tel.: +420 469 607 160
fax: +420 469 607 161
fax: +420 469 607 118
e-mail: objednavky.cz@basf.com
ucrete@basf.com 602 583 786
podlahy@basf.com 724 964 524
stechy@basf.com 724 346 271

Technicko-poradenský servis

Praha, Střední, Západní a Jižní Čechy
724 985 467

Severní Čechy
602 583 785

Východní Čechy
724 916 877

Severní Morava
721 656 690

Jižní Morava
602 583 791

BASF je největší chemickou společností na světě. Výrobní škála sahá od chemikálií, plastů, přes příslušenství, zemědělské výrobky a čisté chemikálie až po ropu a zemní plyn. Jako spolehlivý partner pro takřka veškerý průmysl představují vysoce kvalitní výrobky a inteligentní komplexní řešení koncernu BASF účinnou pomoc pro snahu zákazníků být úspěšnější. BASF vyvíjí nové technologie a využívá je k otevření dalších nových možností trhu. Vzájemnou kombinací společenské odpovědnosti, ochrany životního prostředí a hospodářského úspěchu přispívá k tvorbě lepší budoucnosti. Více informací neleznete na www.basf.com.

 **BASF**

The Chemical Company