

Technický list č. 250

PCI Elritan® 100

Polyuretanová těsnicí hmota pro spárování budov podle DIN 18540-F.

Rozsah použití

- Pro vnitřní i vnější použití.
- Na svislé stěny a podhledy.
- Pružné těsnění dilatačních spár dle DIN 18540-F.
- Pro spojovací spáry mezi betonovou a ocelovou konstrukcí a obklady fasád, dřevem a omítkou.

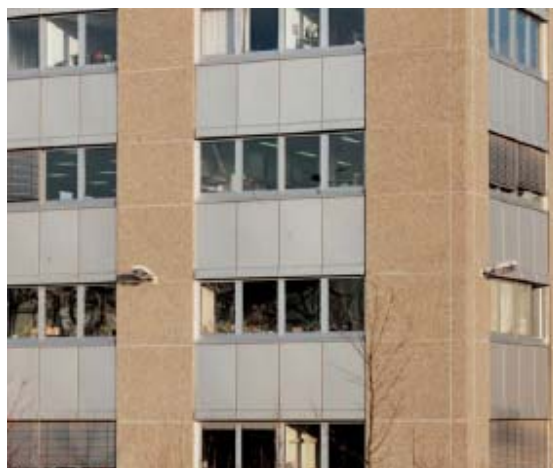
Vlastnosti produktu

- **Pružná**, tažná až do 25 % šířky spáry.
- **Zpracovatelná při teplotách od +5 °C do +35 °C.**
- **Teplotní odolnost** od -30 °C do +80 °C.
- **Jednosložková**, snadno zpracovatelná.
- **Dobrá tvarová stabilita**, lze zpracovávat do svislých spár a podhledů.
- **Odzkoušen** podle DIN 18540 ve zkušebně ve Würzburgu, zaručena stálá kvalita produktu.
- **Bezpečně drží na stěnách spár**, na téměř všech podkladech s předepsanou penetrací PCI Elastoprimer.
- Brzy po aplikaci **odolává dešti.**
- **Vytvrzuje bez tvorby bublin.**
- **Odzkoušen** podle ISO 11600.

Údaje o zpracování/ technická data

Materiálně technologická data

Materiálová báze	polyuretan, jednosložkový
Hustota	cca 1,3 g/cm ³
Konzistence	pasta
Označení podle předpisu: - Přeprava nebezpečných látek na pozemních komunikacích a po železnici (GGVSEB) - Práce s nebezpečnými látkami (GefStoffV)	není nebezp. zboží obsahuje isokyanátprepolymer
* Další informace viz odstavec Bezpečnostní list.	
Tvrdość Shore	15 až 25
Forma dodávky	600ml válečkové balení
Skladovatelnost	min. 12 měsíců v suchu, nepřekračovat dlouhodobě +30 °C



Vysoká tažnost polyuretanové spárovací těsnicí hmoty PCI Elritan® 100 zaručuje dlouhou životnost těsnění dilatačních spár.

Příprava podkladu

Podklad musí být čistý, suchý, pevný, zbaven prachu, mastnot a jiných zbytků snižujících přilnavost k podkladu. Stupeň čistoty u oceli je nutný SA 2 ½, tedy bez koroze. Zbytky bitumentu je nutno odstranit popř. zbrousit. Olejové a mastné skvrny je nutné odstranit pomocí prostředků PCI Univerdünnner nebo PCI Entöler. Spáry vyplnit nehnijícím, kruhovým provazcem PCI DIN Polyband podle DIN 18 540 tak, aby se nepoškodil povrch kruhového profilu. Nepoužívejte při vkládání pásky žádné špičaté nástroje. Abychom zamezili ušpinění okrajů spár je nutné okraje spár polepit samolepicí páskou.



Užitné technická data

Spotřeba	Hloubka spáry se rovná dvojnásobku její šířky. Po vyplnění kruhovým těsnícím provazcem PCI DIN-Polyband platí následující hodnoty:	
šířka x hloubka	spotřeba materiálu	
- spára 10x5 mm	50 ml/m	
- spára 15x7 mm	105 ml/m	
- spára 20x10 mm	200 ml/m	
- spára 25x13 mm	325 ml/m	
- spára 30x15 mm	450 ml/m	
- spára 35x18 mm	630 ml/m	
Vydatnost	600ml válečkové balení vystačí na	
- spára 10x5 mm	12,0 m	
- spára 15x7 mm	5,7 m	
- spára 20x10 mm	3,0 m	
- spára 25x13 mm	1,8 m	
- spára 30x15 mm	1,3 m	
- spára 35x18 mm	0,9 m	
Doba odvětrání (při +23 °C a 50% relativní vlhkosti vzduchu) doba lepidlosti penetrace* (podle DIN EN 26 927)		
- PCI Elastoprimer 110	cca 50 až 120 minut	
- PCI Elastoprimer 145	cca 35 až 240 minut	
- PCI Elastoprimer 165	cca 15 až 60 minut	
* Plochy penetrované PCI Elastoprimer musí být před spárováním PCI Elritan® 100 zbaveny prachu a nečistot		
Odolný vůči dešti	okamžitě	
Praktická tažnost	25 % šířky spáry	
Teplota zpracování	+5 až +35 °C teplota podkladu	
Doba vytvoření ochranného filmu	cca 90 minut	
Rychlost vytvrzování	cca 1–2 mm/den	
Tepelná odolnost	-30 až +80 °C	

** Při +23 °C a 50 % relativní vlhkosti vzduchu. Vyšší teploty zkracují, nižší teploty prodlužují tyto doby.

Penetrace

Savé podklady jako beton, omítka, dřevo aj.

- Před spárováním se očištěné boky spár napenetrují vhodným materiálem PCI Elastoprimer nanášeným štětcem do nasycení.
- Nejdříve za 50 minut a nejspíše do 2 hodin se nanese spárovací tmel PCI Elritan® 100.

Plochy penetrované materiálem PCI Elastoprimer musí být bezprašné. Nižší teploty prodlužují, vyšší teploty zkracují níže uvedené doby odvětrání.

Nesavé podklady jako hliník, ušlechtilá ocel a měď

- Na suché okraje spár se jednou nanese štětcem penetrace materiálem PCI Elastoprimer 145.
- Nejdříve za 35 minut a nejspíše do 4 hodin se nanese spárovací tmel PCI Elritan® 100.

Podklad penetrovaný materiálem PCI Elastoprimer 145 musí být suchý a bezprašný. Nižší teploty pro-

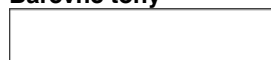


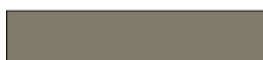
dlužují, vyšší teploty zkracují níže uvedené doby odvětrání.

Forma dodávky

PCI Elritan® 100

Plastové válečkové balení 600 ml (baleno po 15 ks v kartonu)

Barevné tóny

	
1945/0 bílá	1948/1 světle šedá
	
1947/4 betonově šedá	1946/7 cemetově šedá

Barevné odchylky způsobeny tiskem vyhrazeny

PCI Elastoprimer 110 balení 1 l nádoba
 PCI Elastoprimer 145 balení 250 ml láhev
 PCI Elastoprimer 165 balení 250 ml láhev
 (jeden karton každého typu obsahuje 10 jednotek)
 PCI Glättmittel (vyhlazovací prostředek)
 5l umělohmotný kanistr
 1l plastová láhev

Tabulka penetrací

Podklad	Penetrace
akrylové sklo (plexisklo)	165
Hliník	0/145*
Eloxovaný hliník	0/145*
Beton	110*
Olovo	0
Nerezová ocel V2A/V4A	0/145*
Smalt	0/145*
Vláknitý cement	110*
Sklo	0/110*
Dřevo lakované	0/110*
Dřevo, pórovité, lazurované (nutná 2-násobná penetrace)	110
Vápenkové zdivo	110
Keramika glazovaná	0
Keramika neglazovaná	0
Keramika pálená	0
Kabřinec/lícovka	0
Měď	110
Linoleum	0/165
Polystyren (zdrsněný)	0
Pórobeton	110
Omítka (minerální)	110
PVC tvrzený	165
PVC fólie (Trokal, Rhenofol, Delifol)	165
Kameninové trubky (glazované/neglazované)	0
Bílý (cínový) plech	0/110
Zinek, pozinkovaná ocel	0/145

Příklad:

145 = PCI Elastoprimer 145,

0 = není nutná penetrace

R = vyžádat si konzultaci pracovníka BASF Stavební hmoty Česká republika s.r.o.

* = PCI Elastoprimer je vždy nutný na fasády a/nebo na jiné venkovní aplikace dle DIN 18540



Těsnění dilatačních spár tmelem PCI Elritan® 100 na fasádě z vymývateľného betonu.



Rychlá tvorba filmu u tmelu PCI Elritan® 100 zajišťuje dobrou stabilitu také u širokých spár.

Zpracování PCI Elritan® 100

Ke zpracování 600ml válečkového balení PCI Elritan® 100 jsou vhodné ruční pistole na tmelení.

1. Uzavřené válečkové balení se nasadí do pistole a pod uzávěrem se odstříhne. Pak se odstříhne špička dýzy, dýza se nasadí na pistolí a upevní kroužkem.
2. Pro dosažení hladkého, čistě ohraničeného těsnění spár se doporučuje okraje spár před stlačením polepit samolepicí páskou, která se po vyhlazení opět odstraní.

Těsnění spár

3. PCI-Elritan® 100 se dá používat svisle nebo vodorovně do 35 mm šířky spáry.

Ke zlepšení přilnavosti se širší spáry nejdříve nastříkají po okrajích spárovací hmotou PCI Elritan® 100 a dobře se zastěrkují. Pak se zbývající průřez spáry vyplní dalším PCI Elritan® 100.

4. Povrch spáry se stáhne hladítkem, evtl. se vyhladí hladícím prostředkem bez obsahu alkoholu.

Důležitá upozornění

- PCI Elritan® 100 není vhodný pro místa
 - chemicky namáhané
 - s trvalým působením a tlakem vody
 - s uskladněnými potravinami
 - s přírodními kameny (mramor)
- Barevné odstíny se mohou vlivem působení vnějšího prostředí lehce změnit (např. UV zářením). Změny barevného odstínu nemají žádný vliv na vlastnosti produktu.
- Tmel PCI Elritan® 100 není přetíratelný, v případě požadavku na úpravy, je nutné provést nejprve zkoušku nebo si vyžádat technickou poradou odborných poradců společnosti BASF Stavební hmoty Česká republika s.r.o.
- Pokud se tmel PCI Elritan® 100 použije na jiné povrchy, než je doporučeno v tomto TL, je nutné provést nejprve zkoušku nebo si vyžádat technickou poradou odborných poradců společnosti BASF Stavební hmoty Česká republika s.r.o.
- Údaje o zpracování, technická data produktů PCI Elastoprimer 110, 145 a 165 viz příslušný technický list produktu PCI Elastoprimer č. 201.
- Pracovní nářadí ihned po použití očistit prostředkem PCI Univerdünnner, v zaschlém stavu lze čistit pouze mechanicky.
- Skladovatelnost v suchu cca 12 měsíců, nepřekračovat dlouhodobě teploty nad +35 °C.
- Nepoužívat žádné vyhlazovací prostředky na bázi alkoholu.
- Otevřené obaly PCI Elastoprimer se musí spotřebovat do tří dnů.
- Nezpracovávat společně s látkami, které uvolňují aminy nebo alkohol, neboť na povrchu PCI Elritan® může během vytvrzování dojít k narušení struktury, např. systémy na bázi silikonu nebo epoxidové pryskyřice. Tyto systémy se navzájem neovlivňují.

Bezpečnostní pokyny

Obsahuje Isokyanátprepolymer. Vyvarovat se kontaktu s kůží a očima. Udržovat mimo dosah dětí.

Při práci zajistit důkladné odvětrání.
Další informace viz bezpečnostní list.

Služby architektům a projektantům

Porady na pracovišti, doplňkové údaje, zkušební osvědčení a popisy vzorků je možno si vyžádat u odborných poradců nebo v centrále společnosti.

Odstraňování prázdných obalů

Všechny informace o likvidaci prázdných balení, produktů a jejich zbytků jsou uvedeny v bezpečnostním listu.



The Chemical Company

BASF Stavební hmoty Česká republika s. r. o.
K Májovu 1244, 537 01 Chrudim
tel.: +420 469 607 111
fax: +420 469 607 112
e-mail: info.cz@basf.com
www.basf-sh.cz

Zákaznický servis (příjem objednávek)
tel.: +420 469 607 160
fax: +420 469 607 161, +420 469 607 118
e-mail: objednavky.cz@basf.com

**Obchodní a odborné
poradenství**
Praha a Střední Čechy
724 051 854
Východní a Jižní Čechy
725 864 506
Severní a Západní Čechy
724 051 854
Morava
725 864 508

**Produktový manažer
pro výrobky PCI**
tel.: 724 269 012
fax: 469 607 121
e-mail: pci-produkty@basf.com

**Servis a poradenství
na stavbách**
Praha, Střední
a Severní Čechy
602 136 612
Východní Čechy
724 929 531
Západní a Jižní Čechy
724 164 706
Morava
724 965 589

Pracovní podmínky a rozsah použití produktů jsou velmi rozdílné. V našich výrobních listech jsou uvedeny pouze všeobecné pokyny ke zpracování, odpovídající současným znalostem. Zpracovatel je povinen přezkoušet vhodnost a možnost použití produktu na zamýšlený účel. U zvláštních požadavků je třeba si vyžádat naši poradu. Porada a doporučení jsou prováděny v rámci předmluvních/smluvních vedlejších povinností. Platí naše prodejní a dodací podmínky. Aktuální informace o produktech firmy jsou dostupné na internetové adrese www.basf-sh.cz
Vydáno: duben 2011

Novým vydáním pozbývá staré platnost.

PCI[®]
Pro profesionály