

PCI Pecimor 1K



Bitumenový ochranný nátěr na vnější stěny sklepů a základy staveb

S úředním atestem PCI Pecimor 1K; PCI Pecimor 1K-Beschleuniger

Rozsah použití

- Pro vnitřní i venkovní použití.
- Na stěny a podlahy.
- K izolaci a ochraně podzemních částí staveb a dílů dle normy DIN 18195 pro oblasti použití
 - DIN 18195-4 „izolace proti zemní vlhkosti, prosakující podzemní vodě v základových deskách a stěnách“
 - DIN 18195-5 „izolace proti beztlakové vodě ve sklepních prostorách a vlhkých místnostech, plochách s mírným spádem“
- K ochraně konstrukčních prvků staveb proti agresivní vodě vůči betonu dle normy DIN 4030.
- Urychlovač PCI Pecimor 1K Beschleuniger slouží k omezení doby vytvrzování hydroizolace.



Izolace základových konstrukcí vystavených působení zemní vlhkosti a prosakující podzemní vodě.

Vlastnosti produktu

- **Produkt byl testován dle DIN 18195-2**
- **Neobsahuje rozpouštědla**
- **Jednosložkový produkt připravený k použití bez nutnosti míchání**
- Po smíchání s PCI Pecimor 1K-Beschleuniger (urychlovačem) je možné **omezení doby vytvrzení**
- **Dobrá přilnavost** k suchým a mírně navlhčeným podkladům.
- **Hydroizolační vlastnosti a přemostění trhlin.**
- **Odolný vůči stárnutí**, trvalá ochrana i po více letech.

Příprava podkladu

Při provádění izolace PCI Pecimor 1K je nutné dodržovat normy a technologické předpisy pro provádění hydroizolací podzemních stavebních konstrukcí modifikovanými nátěrovými hmotami. Jako podklad je vhodný konstrukční vyztužený beton, pevnostní třídy nejméně B 15, omítky nebo malty skupin PII a PIII dle DIN 18550, cihelné zdivo, vápenopískových zdících bloků, lehčeného betonu, dutých betonových tvárnic nebo pórobetonu. Podklad musí být pevný a rovný, na povrchu jemnozrnný. Nesmí mít hnízda, dutiny, trhliny, přelivy od bednění a ostré hrany, nesmí být zaprášený a znečištěný zbytky starých nátěrů, odbedňovacích olejů a jiných nečistot, které by omezovaly přilnavost stěrky. Podklad smí být suchý nebo lehce vlhký. Vnější rohy nutno strhnout, obrousit. Ve vnitřních rozích se vytvoří fabion o poloměru 4 cm modelovací maltou PCI Repafix, PCI Nanocret 100 nebo maltou namíchanou z cementu, písku, vody a PCI Emulsion (poměr 1 : 3 se záměšovou vodou), zaváděná namíchaná malta se přilepí a zaoblí.

Údaje o zpracování / technická data

Materiálně technologická data	PCI Pecimor 1K	PCI Pecimor 1K - Beschleuniger
Materiálová báze	Polymer-bitumenová emulze s výplní polystyrenem	Speciální cement s přísadami
Barva	černá	hnědá
Hustota	cca 0,7 g/cm ³	-
Konzistence	pastovitá	prášek
Značení dle nařízení: - o přepravě nebez. látek (GGVS) - o nebezpečných látkách (GefStoffV)	žádné nebezpečí není povinnost označení	žádné nebezpečí dráždí, obsahuje cement
<i>Další informace v odstavci Bezpečnostní pokyny.</i>		
Skladování	v suchu, chránit před mrazem, nepřekračovat dlouhodobě teploty + 30°C	v suchu, nepřekračovat dlouhodobě teploty + 30°C
Skladovatelnost	min. 6 měsíců	min. 12 měsíců
Forma dodávky	10 l a 30 l nádoba	1 kg sáček



U zděných sklepů se především při dvouvrstvé konstrukci stavby před nanášením izolace musí chránit věnec sklepního zdiva před prosakující vodou. To je možné docílit uzavřením otvorů věnce sklepního zdiva cementovou maltou, např. přestřikováním materiálem PCI Dichtschlämme nebo PCI Pecimor 1K. U zděných sklepů dochází k tomu, že během provádění hrubé stavby se spodní vrstva zdiva na vnitřní straně zcela promáčí vodou. Nežádoucím promáčením lze zabránit provedením izolační mezivrstvy materiálem PCI Dichtschlämme nebo PCI Seccoral:

Přechodová část mezi podlahovou deskou a základovým zdívem se po provedení fabionů přestěruje materiálem PCI Dichtschlämme. Plochá vrstva by se

měla provést z čelní strany základové desky přes fabion až minimálně k hornímu okraji první řady zdiva., čímž se zabrání průniku vody k rubové straně izolace PCI Pecimor 1K.

Vyrovnání nerovností, uzavření maltových pórů, vyspravení ulámaných míst nebo otevřených přechodových spár menších než 5 mm se provede pomocí materiálů PCI Polycrret 5 resp. PCI Polycrret 20, případně nanášením omítkové vrstvy malty PII nebo PIII. Všechny materiály použité k přípravě podkladu (např. pro fabiony nebo pro izolační mezivrstvy) musí být před nanášením izolace zcela vytvrzeny.

Užitné technická data

Spotřeba nátěru připraveného k použití se počítá cca 1,0 l/m ² a mm tloušťky mokré vrstvy. Tloušťku vrstvy nelze překročit o více než 50%.				
	tloušťka mokré vrstvy	tloušťka suché vrstvy	spotřeba	10 l a/nebo 30 l balení vystačí na cca
pro oblasti použití - DIN 18195-4 „izolace proti zemní vlhkosti, prosakující podzemní vodě v základových deskách a stěnách“	cca 4 mm	3 mm	cca 4 l/m ²	cca 2,5 m ² a/nebo 7,5 m ²
- DIN 18195-5 „izolace proti beztlakové vodě ve sklepních prostorech a vlhkých místnostech, plochách s mírným spádem“	cca 4 mm	3 mm	cca 4 l/m ²	cca 2,5 m ² a/nebo 7,5 m ²
Poměr míchání při použití PCI Pecimor 1K-Beschleuniger - pro hydroizolaci - pro přichycení obvodových izolačních desek	1 kg PCI Pecimor 1K-Beschleuniger na 30 l PCI Pecimor 1K 1 kg – 3 kg PCI Pecimor 1K-Beschleuniger na 30 l PCI Pecimor 1K			
Teplota pro zpracování	+5°C - + 25°C			
Kvalita povrchu	suchý až zavlhlý			
Doba vytvrzování (při tloušťce mokré vrstvy 4mm) - odolný vůči dešti po - doba vytvrzení - vystavení působení vody po	připraven k použití PCI Pecimor 1K cca 8 hodinách cca 5 dnů cca 5 dnech	s přimíchaným PCI Pecimor 1K-Beschleuniger cca 7 hodinách cca 3 dny cca 3 dnech		
Teplotní odolnost	- 20 °C až + 80 °C			

*) Při +23°C a 50% rel. vlhkosti vzduchu. Vyšší teploty zkracují a nižší teploty prodlužují tyto časy.

Zpracování

Izolace se vždy provádí na straně zdiva vystavené působení vody

1. Penetrace (první nátěr).

1.1. Na suché a zavlhle zdivo nebo na omítku/maltu

Na podklady se nanáší nátěr PCI Pecimor F naředěný v poměru 1: 5 s vodou a nechá se zaschnout. Nesprávné podklady nevyžadují penetraci.

1.2. Na beton

Materiál PCI Pecimor-Betongrund se smíchá s vodou v čisté míchací nádobě v poměru 1:9 a nanese se na betonový podklad připravený dle požadavků na penetraci. Aplikuje se lžící jako maltová vrstva v jenom pracovním kroku. První nátěr PCI Pecimor 1K by se měl provést metodou mokrého do mokrého do 30 minut v tloušťce cca 2mm.

2. Aplikace nátěru.

Nátěr se nanáší vždy ve dvou vrstvách. **Nátěr PCI Pecimor 1K se nesmí míchat!** Používá se přímo z nádoby. Výjimka: pokud je z povětrnostních důvodů vyžadováno snížení doby tvrdnutí na stavbě, přidá se do nátěru PCI Pecimor 1K urychlovač PCI Pecimor 1K – Beschleuniger a okamžitě se důkladně promíchá vhodným míchadlem osazeným na pomaluběžnou vrtačku (cca 600 – 800 ot. za minutu). Namíchaný materiál se urychleně spotřebuje do 45 minut (při +23°C a 50% relativní vlhkosti vzduchu).

Jak nátěr PCI Pecimor 1K připravený k použití, tak smíchaný s PCI Pecimor 1K – Beschleuniger by se měl nanášet pomocí lžice vždy ve dvou vrstvách pokrývajících požadovanou plochu. První nátěr by se měl nanést v tloušťce maximálně poloviny požadované tloušťky mokré vrstvy na celou plochu. První vrstva musí být náležitě vyschlá, aby při nanášení vrstvy druhé nedošlo k poškození prvního nátěru.

Jak nátěr PCI Pecimor 1K připravený k použití, tak smíchaný s PCI Pecimor 1K – Beschleuniger by se měl nanášet pomocí lžice vždy ve dvou vrstvách pokrývajících požadovanou plochu. První nátěr by se měl nanést v tloušťce maximálně poloviny požadované tloušťky mokré vrstvy na celou plochu. První vrstva musí být náležitě vyschlá, aby při nanášení vrstvy druhé nedošlo k poškození prvního nátěru.

2.1 Před aplikací nátěru PCI Pecimor 1K se na sokly nanese materiál PCI Dichtschlämme.

2.2 V místech spár, stykových plochách a v místech, která jsou náchylná k vytváření trhlin, by se do nátěru měl vtlačit tkaninový pásek PCI Pecitape 250. Proveďte se to tak, že se na každou stranu nanese cca 2 mm silná vrstva PCI Pecimor 1K. Do čerstvého nátěru se vtlačí pásek PCI Pecitape 250 (nepoužívat žádné špičaté nebo ostré nástroje) a přetřít nátěrem PCI Pecimor 1K do požadované tloušťky vrstvy.

3. Ochrana nátěru

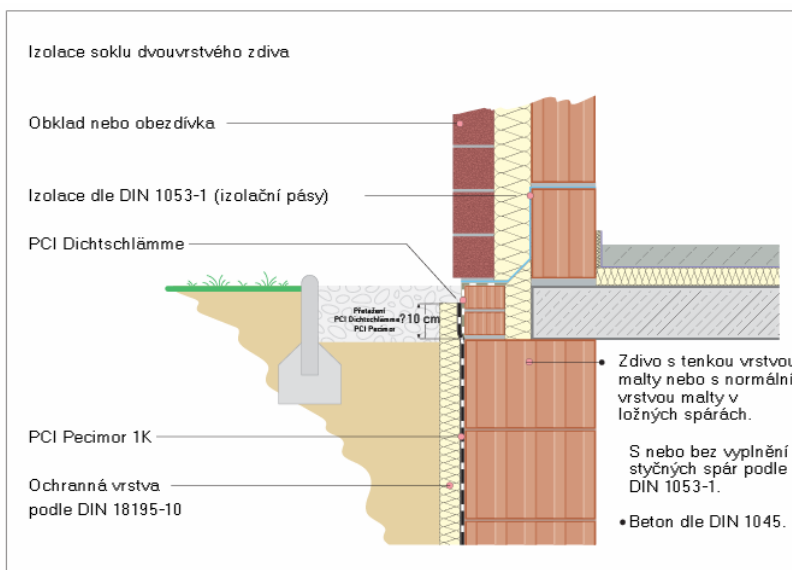
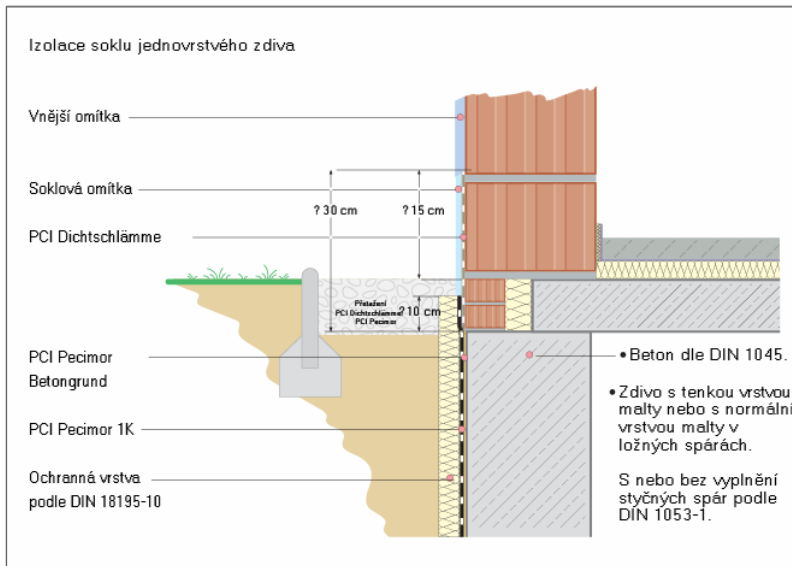
Plochy opatřené nátěrem PCI Pecimor 1K se musí chránit před poškozením, např. při zasypání výkopku umístěním vhodných drenážních desek. Základová konstrukce může být zasypána teprve po dokonalém vytvrnutí nátěru. Nižší teploty a vyšší relativní vlhkost prodlužují dobu vytvrnutí. Staveništní rum a odpad

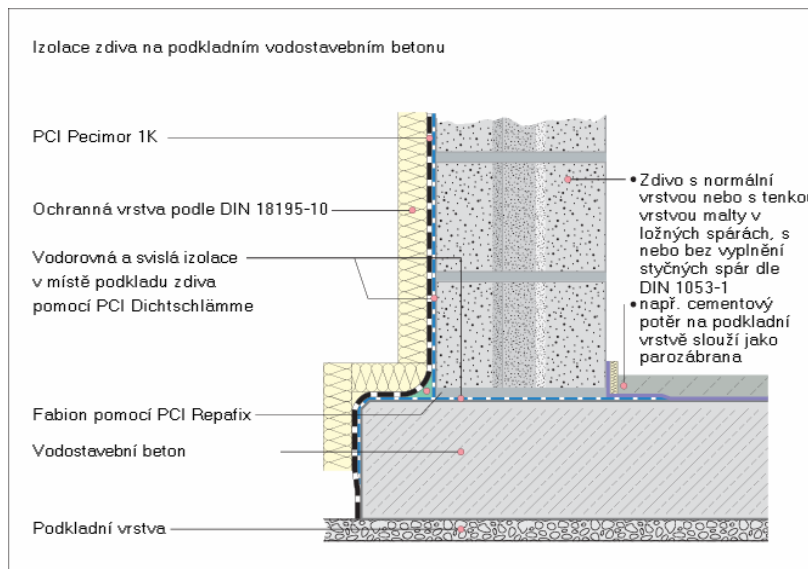
ani hrubé kameny nejsou vhodné pro zasypání základové konstrukce.

Na vodorovné povrchy s nátěrem PCI Pecimor 1K se mohou nanášet další vrstvy jako např. potěr nebo dělicí vrstvy zhruba po 5 dnech.

4. Obvodové desky

Izolační nebo odvodňovací desky (např. Styrodur, FINA-X apod.) se mohou lepit na vytvrzený nátěr PCI Pecimor 1K metodou bodového lepení pomocí nátěru PCI Pecimor 1K smíchaného s urychlovačem PCI Pecimor 1K - Beschleuniger nebo alternativně pomocí PCI Pecimor 2K nebo PCI Pecimor DK. Plochy, které nemají nátěr dokonale vytvrnutý, nesmějí být vystaveny působení vody.





Upozornění

- **PCI Pecimor 1K se nesmí míchat!** Nanáší se přímo z nádoby. **Výjimka: ke snížení doby vytvrzení se nátěr PCI Pecimor 1K smíchá s urychlovačem PCI Pecimor 1K – Beschleuniger.**
- Na podklady se starými bitumenovými nátěry se použije PCI Pecimor 2K
- Nátěr PCI Pecimor 1K nepoužívat pře teplotách pod +5°C a nad +25°C
- Nátěr PCI Pecimor 1K smíchaný s urychlovačem PCI Pecimor 1K – Beschleuniger zpracovat do 45 minut
- Nátěr PCI Pecimor 1K není vhodný pro místa styku s pitnou vodou a pro izolace vnitřních ploch plaveckých bazénů
- Působení vlhkosti na rubovou stranu nátěru, např. v případě nasáklého zdiva není dovoleno
- Ochranné nátěry se nesmí provádět na ukončený nátěr, dokud nedojde k jeho úplnému vytvrdnutí
- Bodová a liniová zatížení a zatížení, které může ovlivnit funkčnost izolace je třeba eliminovat resp. zcela vyloučit.
- Čerstvý nátěr chránit před deštěm, protože se pak v nátěru mohou objevit poškození nebo trhliny.
- V případě očekávaného extrémního slunečního osvětlení doporučujeme v souladu s pravidly pro provádění omítek přesunout práce do večerních hodin nebo zajistit náležité přístínění.
- Zamezit přímému kontaktu s těsnícími hmotami
- Zásyp výkopů by se neměl provádět staveništním rumem a odpady ani hrubými kameny. Nátěr by se mohl poškodit.
- Zásyp nesoudržnými zeminami by se měl provádět po hutněných vrstvách, aby se zamezilo nestejněmu sedání.
- Pracovní nářadí po použití očistit vodou. V zasklém stavu lze pouze mechanicky.

Bezpečnostní pokyny

Všeobecné pokyny pro produkty obsahující disperzi

Disperzi nenechávat zaschnout na kůži. Zaschlou disperzi odstranit vodou a mýdlem. Při nástřikových pracích chránit oči. Pokud se disperze dostane do očí, ihned vypláchnout postižené místo vodou. Pokud svědění očí neodezní do několika minut, je nutné vyhledat lékaře. Nevdechovat aerosol, používat ochrannou masku. U stříkaných aplikací dodržovat příslušné technologické pokyny.

PCI Pecimor 1K – Beschleuniger

Materiál obsahuje cement. Po kontaktu s vodou reaguje cement alkalicky. Může dojít k podráždění pokožky, resp. k poleptání sliznic (např. očí). Hrozí vážné poranění zraku, zabraňte dlouhodobému styku s kůží a jakémukoli kontaktu s očima.

Při potřísnění očí je třeba zasažené místo propláchnout vodou a vyhledat lékaře, při zasažení kůže odstranit potřísněný oděv a zasažené místo omýt vodou a mýdlem. Nosit ochranné rukavice (např. bavlněné rukavice napuštěné nitrilem) resp. ochranné brýle nebo obličejový ochranný štít. V případě požití ihned vyhledat lékařskou pomoc a ukázat obal nebo bezpečnostní list. Chránit před dětmi. Nízký obsah chromátů.

Další informace viz Bezpečnostní list.

Doplňkové produkty

PCI Pecimor F	PCI Pecitape 250
Jednotka 5 litrů	20 m role
Jednotka 12 litrů	
Jednotka 33 litrů	PCI Pecimor 2K
	Jednotka 32 kg
PCI Pecimor – Betongrund	
Jednotka 1 kg	PCI Pecimor DK
	Jednotka 28 litrů

Služby architektům a projektantům

Porady na pracovišti, doplňkové údaje, zkušební osvědčení a popisy vzorků, je možno si vyžádat u odborných poradců nebo v centrále společnosti.

Pokyny pro likvidaci odpadního materiálu

Všechny informace o likvidaci prázdných balení, produktů a jejich zbytků jsou uvedeny v bezpečnostním listu.

BASF Stavební hmoty Česká republika s.r.o.

K Májovu 1244, 537 01 Chrudim
tel.: +420-469 607 111
fax: +420-469 607 112
e-mail: info.cz@basf.com
www.basf-sh.cz

Zákaznický servis (příjem objednávek)

tel.: +420-469 607 160
fax: +420-469 607 161
e-mail: objednavky.cz@basf.com

Severní Čechy

724 338 048
724 525 335

Východní Čechy

724 358 390

Západní Čechy

602 583 793

Jižní Čechy

724 919 961

Střední Čechy+Praha

724 029 869
602 136 612

Severní Morava

724 557 767
602 529 935
723 415 324

Střední Morava

724 521 175

Jižní Morava

602 583 789
724 532 472

Pracovní podmínky a rozsah použití produktů jsou velmi rozdílné. V našich výrobních listech jsou uvedeny pouze všeobecné pokyny ke zpracování, odpovídající současným znalostem. Zpracovatel je povinen přezkoušet vhodnost a možnost použití produktu na zamýšlený účel. U zvláštních požadavků je třeba si vyžádat naši poradu. Porada a doporučení jsou prováděny v rámci předšmluvních/smluvních vedlejších povinností. Platí naše prodejní a dodací podmínky. Aktuální informace o produktech firmy jsou dostupné na internetové adrese www.basf-sh.cz
Vydáno: červenec 2008

Novým vydáním ztrácí staré platnost.