

Technický list č. 302

PCI Pecimor[®] 2K

Bitumenová silnostěnná izolace pro vnější stěny sklepů a základy.

Rozsah použití

- Pro stěny a podlahy.
- Pro interiéry a exteriéry.
- Pro pozemní a inženýrské stavby.
- Pro izolaci stavebních a stavebních dílů/částí staveb podle DIN 18 195 pro případy zatížení
 - DIN 18 195-4 „Izolace zemních desek a stěn proti zemní vlhkosti a nezadržované vsakující vodě na spodních deskách a stěnách“
 - DIN 18 195-5 „Izolace proti netlakové vodě na stropních plochách a ve vlhkých prostorech, průměrně zatěžované plochy“
 - DIN 18 195-6 „Izolace proti zadržované vsakující se vodě“.
- K izolaci proti tlakové/spodní vodě.
- K izolaci stavebních dílů proti beton napadající vodě podle DIN 4030.
- K lepení izolačních desek z tvrzené pěny
- Ve formě vně ležících, natíraných pásů vhodná k utěsnění pracovních spár (max. šířka otevření 0,25 mm) stavebních dílů z betonu proti zemní vlhkosti a netlakové vodě, přechodně i proti zadržované vsakující se vodě a tlakové/spodní vodě s hloubkou vsakování do 3m. Vhodná i pro zóny změny vodního režimu.

Vlastnosti produktu

- Produkt odzkoušen podle DIN 18 195-2 a zkušebních zásad pro udělení obecného stavebního osvědčení pro izolace staveb, jakož i pro přechody ke stavebním dílům z betonu s velkým odporem proti vnikání vody, a jako utěsnění spár na stavebních dílech z betonu s velkým odporem proti vnikání vody.
- Dvousložková hmota, rychlým vytvrdnutím je brzo odolná proti dešti.
- Plnění polystyrénem, vláčné, lehké zpracování.
- Dobrá přilnavost na suchých a mírně vlhkých podkladech.
- Spolehlivé napojení na WU-beton.
- Vodotěsná.
- Překrývá trhliny.
- Odolná proti zastarání, chrání vytrvale i po dlouhé době.
- Neobsahuje rozpouštědla, nezatežuje životní prostředí a pracovníka výpary z rozpouštědel. Žádné nebezpečí požáru nebo výbuchu. Žádné zdraví škodlivé výpary.



Izolace vnější stěny sklepa z betonu s PCI Pecimor[®] 2K. Plnění polystyrénovými částicemi zvláčňuje a vede ke snadnému zpracování.

Údaje o zpracování / technická data

Materiálně technologická data

Materiálová báze	
- tekutá složka	polymerová bitumenová emulze plněná polystyrénovými částicemi
- prášková složka	suchá směs na cementové bázi
Komponenty	dvousložkový materiál
Hustota směsi	cca 0,9 g/cm ³
Konzistence	pastovitá
Označení podle nařízení o:	
- přepravě nebez. látek (GGVS)	
- tekutá složka	žádné nebezpečí
- prášková složka	žádné nebezpečí
- nebezpečných látkách (GefStoffV)	
- tekutá složka	nepodléhá označení
- prášková složka	dráždí, obs.cement
<i>Další informace v odstavci Bezpečnostní pokyny.</i>	
Skladovatelnost	min 6 měsíců, v suchu, bez mrazu, nepřekračovat dlouhodobě teploty + 30°C
Forma dodávky	30 l kombi nádoba



Užitně technická data

Spotřeba	Spotřeba činí cca 1,0 l/ m ² a mm tloušťku mokré vrstvy. Udávaná tloušťka vrstvy nesmí být překročena o více než 50 %.			
Případ zatížení	Tloušťka mokré vrstvy	Tloušťka suché vrstvy	Spotřeba	30 l balení vystačí na
- DIN 18 195-4 Izolace zemních desek a stěn proti zemní vlhkosti a nezadržované vsakující se vodě	cca 4 mm	≥ 3 mm	cca 4 l/m ²	cca 7,5 m ²
- DIN 18 195-5 Izolace proti netlakové vodě na stropních plochách a ve vlhkých prostorech, přiměřeně zatěžované plochy	cca 4 mm	≥ 3 mm	cca 4 l/m ²	cca 7,5 m ²
- DIN 18 195-6 Izolace proti zadržované vsakující se vodě (Nutné vložení PCI textilní pásky)	cca 5 mm	≥ 4 mm	cca 5 l/m ²	cca 6 m ²
Izolace proti tlakové vodě s hloubkou vsakování ≤ 3 m (Nutné vložení PCI textilní pásky)	cca 5 mm	≥ 4 mm	cca 5 l/m ²	cca 6 m ²
Perimetrická izolace	-	-	cca 1,8 l/m ²	cca 16 m ²
Teplota zpracování	+5 °C až +25 °C (teplota podkladu)			
Přípravenost podkladu	suchý až matně vlhký			
Poměr míchání/ředění	3 hmotnostní díly 1 hmotnostní díl			
- tekutá složka				
- prášková složka				
Doba míchání	cca 3 minuty			
Doba zpracovatelnosti*	cca 60 až 90 minut			
Doba vytvrdnutí* při tloušťce mokré vrstvy 5 mm				
- odolná proti dešti	po cca 4 hodinách			
- proschlá	po cca 2 dnech			
- zatížitelná vodou	po cca 2 dnech			

*) Při +23°C a 50% rel. vlhkosti vzduchu. Vyšší teploty zkracují a nižší teploty prodlužují tyto časy. Vyšší vlhkost vzduchu také prodlužuje tyto časy

Příprava podkladu

Při provádění izolačních prací s PCI Pecimor[®] 2K je třeba dodržovat normu DIN 18 195 a „Směrnici pro plánování a provádění izolací částí staveb stýkajících se s půdou s bitumenovými, silnostěnnými, plasty modifikovanými izolacemi“ spolku Německé stavební chemie.

Jako podklady jsou vhodné vibrovaný beton, s pevnostní třídou min. B 15, omítky skupin P II, III podle DIN 18 550, podle DIN 1053 postavené zdivo z cihel, silikátů, lehčeného betonu a betonových dutých tvárnic, pórobeton.

Podklad musí být pevný, maximálně rovný a mít povrch s jemnými póry. Nesmí být zrnitý, popraskaný a s výdutěmi. Musí být zbaven výstupků, prachu, téru, pryskyřice, šalovacího oleje, starých nátěrů a ostatních vrstev snižujících přilnavost. Podklad by měl být suchý nebo nanejvýš lehce vlhký. Hrany je nutné strhnout. Vnitřní rohy (jak kolmé, tak svislé) je nutné zaoblit. Zde je nutné vytvořit vnitřní rohy s rádiusem minimálně 4 cm s použitím PCI Repafix[®] nebo cementové malty s přimícháním PCI Emulze nebo PCI Pecimor[®] 2K s max. tloušťkou vrstvy 2 cm. U zděných sklepů, je třeba zvláště u dvouvrstvého zdiva chránit před započítím izolačních prací horní hranu stěny, nezakrytou betonovou stropní deskou před pronikáním vody. To je možné provést, po uzavření otvorů horní hrany cementovou maltou, např. s natažením PCI Dichtschlämme nebo PCI Pecimor[®] 2K. Zvláště u zděných sklepů dochází stále k tomu, že během hrubé stavby je nespodnější řada cihel zcela prosáklá vodou stojící na spodní desce sklepa. K zabránění tohoto nepřipustného promočení je nutné provést předběžnou izolaci s PCI Dichtschlämme nebo s PCI Seccoral[®]. Přechodová místa spodní deska/stěna sklepa nastěrkovat před započítím zaoblování vnitřních rohů s PCI Dichtschlämme. Toto nastěrkování je nutné provést od čelní strany spodní

desky, přes vnitřní roh až k minimálně vrchní hraně spodní řady cihel. Tím se zabrání působení vody na PCI Pecimor[®] 2K izolaci ze zadní strany. Vyrovnání nerovností, uzavření výdutí v maltě, opravy vypadané malty nebo otevřených dilatačních (stykových) spár > 5 mm je možné provést nastěrkováním s PCI Polycrret[®] 5 resp. PCI Polycrret[®] 20, nebo nahozením omítkou P III podle DIN 18 550. Pro základní přípravu podkladu použité materiály (např. pro zaoblení vnitřních rohů nebo předběžnou izolaci), musí být před započítím izolačních prací plně vytvrdlé.

Zpracování penetrace PCI Pecimor[®] 2K

Nátěr/izolaci provádět vždy na té straně stavby nebo části stavby, na kterou působí voda!

1. Míchání

Za míchání s PCI míchadlem (nástavec na rychloběžnou vrtačku, cca 600 až 800 ot./min.) přispávat práškovou komponentu do tekuté komponenty. Míchat tak dlouho (min. 3 minuty), až vznikne homogenní, pastózní hmota bez hrudek. Namíchat jenom tolik PCI Pecimor[®] 2K, kolik je možné zpracovat během 60 až 90 minut.

2. Penetrace/přednátěr

2.1 Penetrace na suchý nebo matně vlhký, zděný nebo omítkový podklad

Natřít s PCI Pecimor[®] F, naředěný 1: 5 s vodou a nechat vyschnout. Pokud je podklad bezprašný, není nutné penetrovat.

2.2 Penetrace na beton

Rozmíchat PCI Pecimor[®]-Betongrund v čisté nádobě v poměru 1: 9 s vodou a natřít nebo nastříkat v jednu pracovním kroku na též předpřipravený betonový podklad. Potom nanést během 30 minut první vrstvu PCI Pecimor[®] 2K čerstvý do čerstvého, v síle mokré vrstvy cca 2 mm.

3. Nanesení izolace

Izolační práce se provádějí vždy ve dvou vrstvách. PCI Pecimor[®] 2K izolaci nanést ve dvou pracovních krocích s hladítkem nebo špachtlí. Vždy tak, aby došlo ke kompletnímu pokrytí. První vrstvu s plným pokrytím podkladu, s tloušťkou vrstvy do max. 50% tloušťky celkové mokré vrstvy potřebné pro tento případ zatížení. Při izolacích proti tlakové vodě a při izolacích podle DIN 18195-6 proti zadržované, vsakující se vodě, se do čerstvé, první vrstvy zapracuje PCI textilní páska s 10cm přesahy. První vrstvu nechat vyschnout tak dalece, že při nanášení druhé vrstvy nedojde k jejímu poškození. Při izolacích podle DIN 18195-4 může být dvouvrstvé nanášení prováděno čerstvým do čerstvého.

3.1 V místě se soklem je nutné nanést před PCI Pecimor[®] 2K jednu vrstvu s PCI Dichtschrämme (provedení viz detailní skica „Izolace v oblasti soklu u jednovrstvého zdiva“).

3.2 Spáry

3.2.1 Přeš spáry, např. dělicí spáry budov, napojovací spáry a trhlinami silně ohrožené zóny, se musí do nánosu zapracovat těsnicí páska PCI Pectape[®] 220. K tomu nastěrkovat na obě strany spáry PCI Pecimor[®] 2K, v tloušťce vrstvy cca 2 mm. Do čerstvé vrstvy zatlačit PCI Pectape[®] 220 (nepoužívat žádné špičaté nebo ostré nástroje), lehce smyčkovitě stočenou ji zatlačit do spáry a následně přespárovat s PCI Pecimor[®] 2K do požadované tloušťky vrstvy.

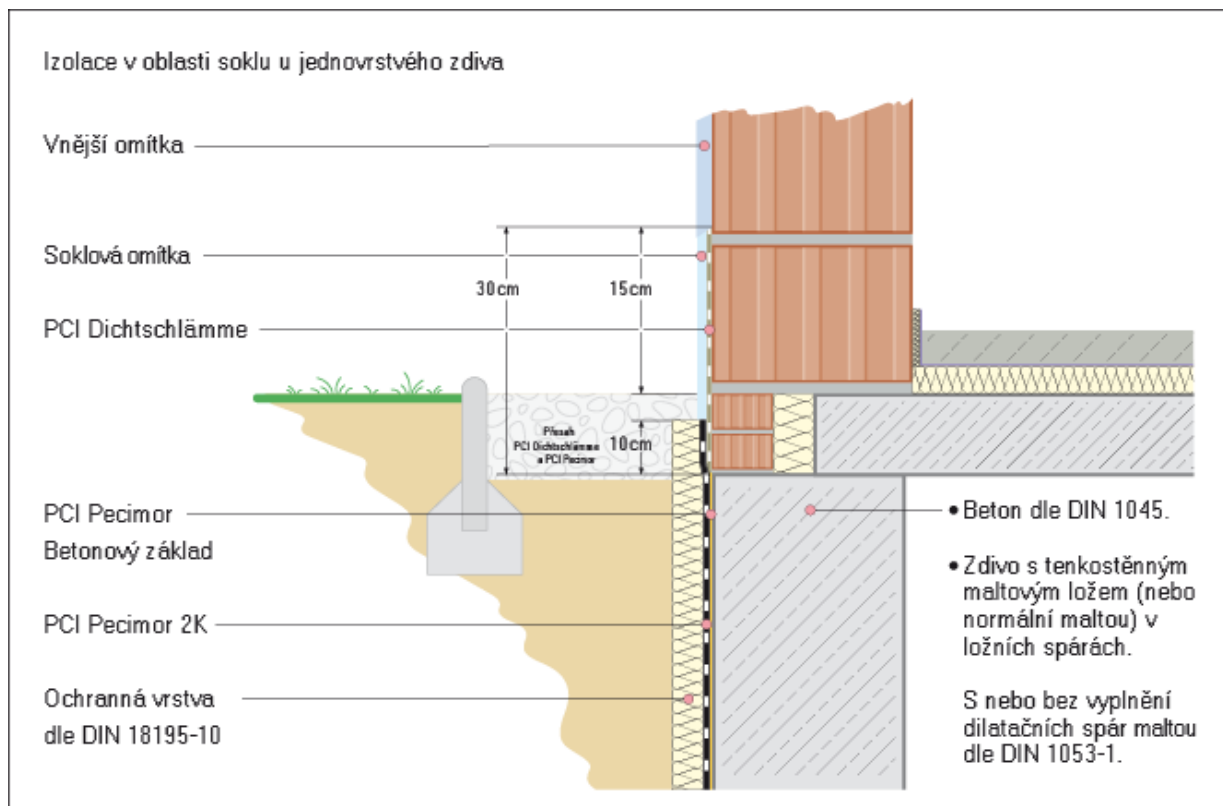
3.2.2 Pracovní spáry do šířky otevření 0,25 mm v betonových dílech z vodonepropustného betonu podle směrnice DAfStb, mohou být utěsněny s PCI Pecimor[®] 2K. Utěsnění spáry vodotěsných stavebních dílů, se provádí na straně, kde působí voda, na obou stranách utěšňované spáry s minimální šířkou 15 cm a minimální tloušťkou suché vrstvy ≥ 4 mm.

4. Ochrana izolace

PCI Pecimor[®] 2K plochy se musí chránit před poškozením, např. při vyplňování stavebního výkopu, montáží vhodných drenážních elementů. Plnění stavebního výkopu se smí provádět až po vytvrdnutí izolace. Na plnění není vhodné používat stavební suť, drť a šterk. U vodorovných ploch mohou být na hotovou izolaci s PCI Pecimor[®] 2K nanášeny po cca 2 dnech další vrstvy, jako stěrky na oddělovací vrstvu, apod..

5. Perimetrická izolace

Na vytvrdlou PCI Pecimor[®]-2K izolaci je možná montáž izolačních nebo drenážních desek (např. ze styroduru, styroporu nebo foamglasu-izolačního pěnového skla). U DIN 18 195-4 se provádí bodové lepení s cca 5 až 8 lepicími body na jednu desku. U DIN 18 195-6 se provádí lepení celoplošně a bez dutých prostorů. Styky desek se chrání proti pronikání vody nastěrkováním. Pro lepení doporučujeme naše lepidlo na izolační desky PCI Pecimor[®] DK.



Izolace v oblasti soklu u dvouvrstvého zdiva

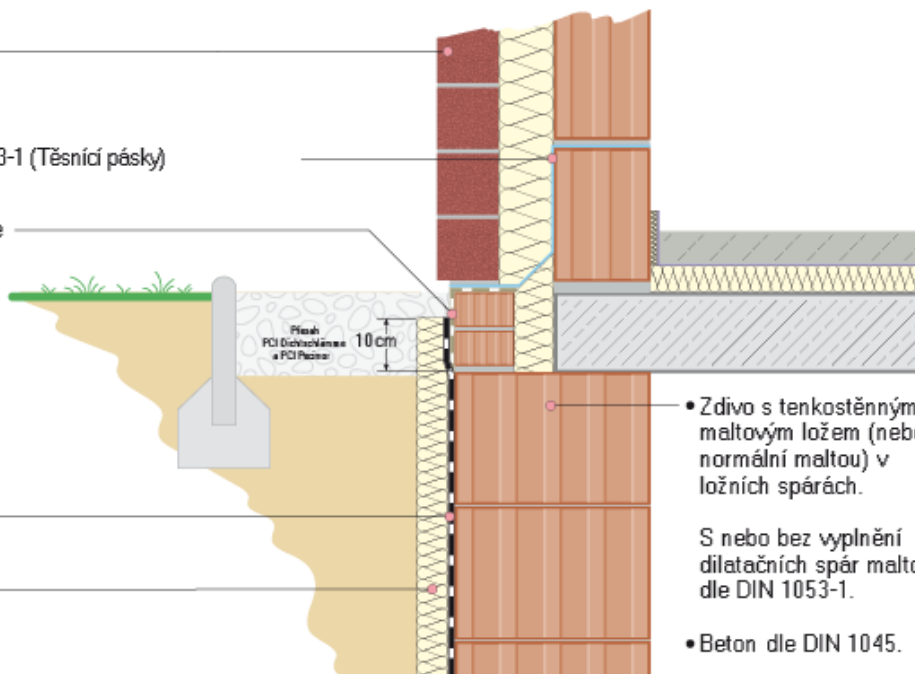
Kabřinec

Utěsnění dle DIN 1053-1 (Těsnící pásy)

PCI Dichtschrämme

PCI Pecimor 2K

Ochranná vrstva
dle DIN 18195-10



- Zdivo s tenkostěnným maltovým ložem (nebo normální maltou) v ložních spárách.

S nebo bez vyplnění dilatačních spár maltou dle DIN 1053-1.

- Beton dle DIN 1045.

Izolace v místě styku zdiva se základovou deskou z vodonepropustného betonu

PCI Pecimor 2K

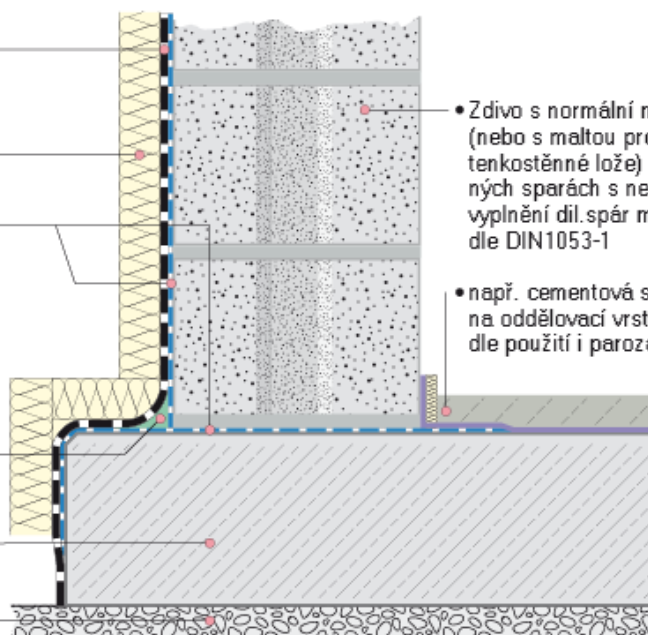
Ochranná vrstva dle DIN 18195-10

Vodorovná/svislá izolace
v bodě styku stěny s deskou
s PCI Dichtschrämme

Zaoblení rohu pomocí PCI Repafix
alternativně s PCI Pecimor 2K

Vodonepropustný beton

Podsypná vrstva



- Zdivo s normální maltou (nebo s maltou pro tenkostěnné lože) v ložních spárách s nebo bez vyplnění dil. spár maltou dle DIN 1053-1

• např. cementová stěrka na oddělovací vrstvě; dle použití i parozábrana

Upozornění

- PCI Pecimor[®] 2K nezpracovávat při teplotách podkladu pod +5 °C a přes +25 °C.
- PCI Pecimor[®] 2K není vhodný pro místa s pitnou vodou a pro vnitřní izolaci plaveckých bazénů.
- Není přípustné působení vlhka na zadní stranu izolace, např. při promočeném zdivu.
- Ochranné vrstvy, montované na dohotovenou izolaci, smějí být montovány až po proschnutí silnostěného, bitumenového nátěru.
- Vyhýbejte se bodovému a liniovému zatížení, jakož i namáháním, která narušují vyvíjením tlaku v těchto místech funkčnost izolace.
- Izolace se nanáší na straně stavby nebo části stavby obrácené k vodě.
- Namíchaný PCI Pecimor[®] 2K zpracovat během cca 60 až 90 minut.
- Vyhýbejte se přímému kontaktu s materiály na těsnění spár.
- Při vytváření zaoblení vnitřních rohů s PCI Pecimor[®] 2K může dojít, podmíněno tloušťkou vrstvy, k prodloužení doby vytvrdnutí.
- Při prudkém dešti na dosud nevytvrdlou izolaci může dojít k jejímu poškození.
- Při očekávaném prudkém slunečním záření doporučujeme podle pravidel pro omítací práce, přeložení provádění izolačních prací do večerních hodin nebo zastínění pracoviště.
- Neplnit stavební výkopy stavební sutí, drtí a štěrkem. Hrozí nebezpečí poškození izolace.

PCI Pecimor[®] 2K obsahuje cement. Cement reaguje alkalicky s vlhkostí a záměsovou vodou; proto je možné podráždění kůže, resp. poleptání sliznic (např. očí). Nebezpečí vážného poškození očí, zabraňte proto kontaktu s očima a dlouhodobému kontaktu s kůží. Při zasažení očí okamžitě důkladně vypláchněte vodou a vyhledejte lékařskou pomoc. Při zasažení kůže okamžitě odložte zašpiněné oblečení a kůži okamžitě omyjte mýdlem a velkým množstvím vody. Používejte vhodné ochranné rukavice (např. nitrilem napuštěné bavlněné rukavice). Při požití okamžitě vyhledejte lékařskou pomoc a ukažte obal nebo tuto informaci o produktu. Uchovávejte mimo dosah dětí. Nízký obsah chromátů.

Další informace můžete najít v bezpečnostním listě.

- Stavební výkopy s nepevným dnem vyplňovat po vrstvách a ztuhnout, aby bylo v nejvyšší míře zabráněno sesedání.
- Řemeslné zpracování a nejružnější nerovnosti podkladu mohou navýšit uváděnou spotřebu. Spotřeba pro stěrkování stěrkou namíchanou s křemičitým pískem zde není zohledněna.
- Pro izolaci proti tlakové vodě (spodní vodě) nejsou v DIN 18 195 obsaženy plasty modifikované bitumenové silnostěnné izolace. Od DIN 18 195 odchylně prováděná izolace, musí být obecně výslovně domluvena s investorem.
- Nářadí umýt bezprostředně po použití velkým množstvím vody; zatvrdlý materiál se dá již odstranit pouze mechanicky.
- Skladovatelnost: min. 6 měsíců; skladovat v suchu, chránit před mrazem, neskladovat trvale
- v prostorách s teplotou přes +30 °C.

Bezpečnostní pokyny

PCI Pecimor[®] 2K, tekutá komponenta

Nenechte produkt zaschnout na kůži. Zaschlý produkt se dá odstranit s produktem obsahujícím olej nebo tuky, jako např. stolní olej nebo pokrmový tuk. Při nebezpečí postříkání chraňte oči. Pokud se dostane disperze do očí, řádně vypláchnout vodou. Pokud nedojde k uklidnění podráždění očí během několika minut, vyhledejte očního lékaře.

Gis-kód: BBP 10

PCI Pecimor[®] 2K, prášková komponenta

Služby architektům a projektantům

Porady na pracovišti, doplňkové údaje, zkušební osvědčení a popisy vzorků, je možno si vyžádat u odborných poradců nebo v centrále společnosti.

Pokyny pro likvidaci odpadního materiálu

Všechny informace o likvidaci prázdných balení, produktů a jejich zbytků jsou uvedeny v bezpečnostním listu.

BASF Stavební hmoty Česká republika s.r.o.
K Májovu 1244, 537 01 Chrudim
tel.: +420-469 607 111
fax: +420-469 607 112
e-mail: info.cz@basf.com
www.basf-sh.cz

Produktový manažer pro výroby PCI
tel. 724 336 488
fax 469 607 121
e-mail: pci-produkty@basf.com

Východní Čechy
724 358 390

Severní Čechy
724 338 048
724 525 335

Západní Čechy
602 583 793

Střední Čechy+Praha
724 029 869
602 136 612

Jižní Morava
602 583 789
724 532 472

Jižní Čechy
724 919 961

Severní Morava
724 557 767
602 529 935
723 415 324
725 753 706

Střední Morava
724 521 175

Zákaznický servis (příjem objednávek)

tel.: +420-469 607 160
fax: +420-469 607 161
e-mail: objednavky.cz@basf.com

Pracovní podmínky a rozsah použití produktů jsou velmi rozdílné. V našich výrobních listech jsou uvedeny pouze všeobecné pokyny ke zpracování, odpovídající současným znalostem. Zpracovatel je povinen přezkoušet vhodnost a možnost použití produktu na zamýšlený účel. U zvláštních požadavků je třeba si vyžádat naši poradu. Porada a doporučení jsou prováděny v rámci předmluvních/smluvních vedlejších povinností. Platí naše prodejní a dodací podmínky. Aktuální informace o produktech firmy jsou dostupné na internetové adrese www.basf-sh.cz
Vydáno: březen 2010

Novým vydáním ztrácí staré platnost.