

Technický list č. 307

# PCI Apoflex® TF

## Polyuretanová hydroizolace pro plochy vystavené zatížení vodou a chemikáliemi.

S úředními zkušebními certifikáty  
PCI Apoflex W (verze pro stěny)  
PCI Apoflex F (verze pro podlahy)

### Rozsah použití

- Pro vnitřní a venkovní použití.
- Třída odolnosti A, B a C v souladu se zkušebními zásadami uvedenými v oficiálním zkušebním certifikátu.
- Na beton, cementové potěry, cementové omítky, keramiku a nerezovou ocel.
- Hydroizolace pod keramické obklady ve vlhkých prostorách jako např. ve velkokuchyních, pivovarech, mlékárnách, sýrárnách, v nápojovém průmyslu, na jatkách, v chladárnách, papírnách, laboratořích, nemocničních zařízeních apod.
- Hydroizolace pod keramickými obklady solných koupelí, termálních pramenů apod.
- Hydroizolace zásobníků vody pro stříkání.
- Hydroizolace podzemních, nadzemních a inženýrských staveb.
- Izolace pod ochranné potěry.
- Povlaky trativodních a kontrolních šachet v odpadových jámách.

### Vlastnosti

- Přemostňuje trhliny, překlenuje dříve vytvořené trhliny v podkladu.
- Chemicky odolný, odolný vůči kyselinám a louhům.
- Vodotěsný, odolný povětrnostním vlivům, vlivům stárnutí a teplotě, univerzální hydroizolace ploch uvnitř i vně, na stěny i podlahy.
- Bezropouštědlový, nezatěžuje ani zpracovatele ani životní prostředí párami rozpouštědel. Nehrozí nebezpečí ohně ani exploze.
- Díky snadnému zpracování vysoká produktivita práce.
- Nejsou zapotřebí žádné textilní vložky, úspora práce i času.
- Nedochází k průhybu ani k roztečení v závislosti na aplikaci.
- Atest výrobce na použití s materiály:
  - PCI Apoflex F + PCI Durapox NT
  - PCI Apoflex F + PCI Durapox NT plus
  - PCI Apoflex F + PCI Flexmörtel
  - PCI Apoflex F + PCI FT-Extra
  - PCI Apoflex F + PCI FT-Klebemörtel/PCI Lastoflex
  - PCI Apoflex F + PCI Schwimmadfuge
  - PCI Apoflex F + PCI Rapidflott E



Nanášení PCI Apoflex TF Boden pod keramický obklad velkokuchyně

- PCI Apoflex F + PCI Nanoflott flex E
- PCI Apoflex F + PCI FT-Rapid
- PCI Apoflex F + PCI Carraflott NT E
- PCI Apoflex F + PCI Nanolight E
- PCI Apoflex W + PCI Durapox NT
- PCI Apoflex W + PCI Durapox NT plus
- PCI Apoflex W + PCI Flexmörtel
- PCI Apoflex W + PCI FT-Extra
- PCI Apoflex W + PCI FT-Klebemörtel/PCI Lastoflex
- PCI Apoflex W + PCI Schwimmadfuge
- PCI Apoflex W + PCI Rapidlight E
- PCI Apoflex W + PCI FT-Rapid
- PCI Apoflex W + PCI Carraflott NT
- PCI Apoflex W + PCI Nanolight E



## Příprava podkladu

Podklad musí být pevný, čistý, suchý, zbavený olejových a mastných skvrn a jiných zbytků. Betonové, cementové podklady nesmí být vyhlazeny ocelovým hladítkem. Takto vyhlazené povrchy nutno zdrsňit např. okuličkováním.

Cementové potěry resp. betonové podklady nesmí prokazovat vyšší zbytkovou vlhkost než 4% a musí být zajištěny proti vztlínající vlhkosti.

## Technická data

Materiálová báze	polyuretan bez rozpouštědel	
Komponenty	dvousložkový materiál	
Barva	PCI Apoflex F	PCI Apoflex W
- základní komponent	šedá	běžová
- tvrdidlo	hnědá	hnědá
- směs	šedá	běžová
Označení podle nařízení o přepravě nebezpečného zboží (GGVS)		
- základní komponent	není nebezpečná látka	
- tvrdidlo	není nebezpečná látka	
Označení o nebezpečných látkách (GefStoffV)		
- základní komponent	dráždí	
- tvrdidlo	zdraví škodlivé, obsahuje difenylmetan-4,4'-diisokyanát	
<i>Další informace viz odstavec Bezpečnostní pokyny</i>		
Skladovatelnost	cca 18 měsíců v suchu a chladu, nepřekračovat dlouhodobě teplotu +30°C	
Balení		
- PCI Apoflex F	10 kg kombi nádoba včetně tvrdidla (7,5 kg základní komponent + 2,5 kg tvrdidla)	
- PCI Apoflex W	5 kg kombi nádoba včetně tvrdidla (4,0 kg základní komponent + 1,0 kg tvrdidla)	

## Materiálně technická data

Spotřeba	cca 1,1 kg/m <sup>2</sup> a 1 mm tloušťky
Spotřeba pro dvouvrstvou aplikaci na PCI Epoxigrund 390 posypaný křemičitým pískem	cca 1,4 – 1,6 kg/m <sup>2</sup>
Vydatnost (při 1 mm tloušťce suché vrstvy)	10 kg PCI Apoflex F vystačí na cca 6,5 m <sup>2</sup> 5 kg PCI Apoflex W vystačí na cca 3,2 m <sup>2</sup>
Teplota při zpracování	+10 °C až +25 °C (teplota podkladu)
Poměry míchání	
- PCI Apoflex F	100 hmotnostních dílů zákl. komponentu : 33 hmotnostních dílů tvrdidla
- PCI Apoflex W	100 hmotnostních dílů zákl. komponentu : 25 hmotnostních dílů tvrdidla
Doba míchání	cca 2 minuty
Doba vytvrzování *	
- pochůzný po	cca 12 hod.
- obkladatelný po	cca 12 hod.
- plně zatížitelný po	cca 6 dnů
* Při 23 °C a 50 % relativní vlhkosti vzduchu. Vyšší teploty zkracují, nižší teploty prodlužují tyto časy.	

## Chemická odolnost

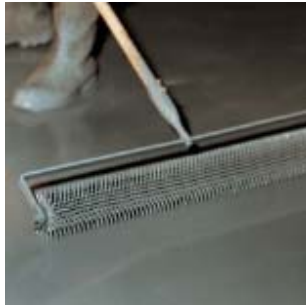
	Koncentrace	Odolnost
<b>Kyseliny</b>		
solná	do 20 %	+
sírová	do 20 %	+
octová	do 5 %	+
mravenčí	do 1 %	+
mléčná	do 10 %	+
<b>Louhy (zásady)</b>		
draselný	do 20 %	+
sodný	koncentr.	+
amoniak	do 10 %	+
<b>Oxidační látky</b>		
peroxid vodíku	do 3 %	+
bělící louh	do 10 %	+
manganistan draselný	do 10 %	+
<b>Roztoky solí</b>		
Chlorid sodný	koncentr.	+
BaCl <sub>2</sub>	koncentr.	+
FeSO <sub>3</sub>	koncentr.	+
Na <sub>2</sub> CO <sub>3</sub>	koncentr.	+
<b>Ostatní</b>		
Witty-Pool červený SE (kyselý)		+
Witty-Pool žlutý SG (zásaditý)		+
syrovátka		+
kejda		+

## Zpracování

### Nanesení základní vrstvy – penetrace

**Povrchy betonů a potěrů stejně jako lišty a úhelníky z nerezové oceli napenetrovat PCI Epoxigrund 390, který se dodává v přesně namíchaném poměru. Při aplikaci nutno nosit ochranné brýle a pracovní rukavice.**

1. Tvrdidlo PCI Epoxigrund 390 přidat k základnímu komponentu a vhodným míchadlem nebo míchacím zařízením (např. Colomix nebo Dam) nasazeným na pomaluběžnou vrtačku (cca 500 ot./min.) minimálně 2 minuty míchat.
2. Namíchaný PCI Epoxigrund 390 po částech vlít na podklad a plošnou stěrkou nebo kartáčem rozetřít. Na stěny použít váleček nebo štětec.
3. Po zamíchání PCI Epoxigrund 390 zpracovat do cca 50 min.
4. Při velkých nerovnostech podkladu se nejdříve PCI Epoxigrund 390 smíchá v poměru 1:1 se sušeným křemičitým pískem (velikost zrna 0,1 mm až 0,4 mm) a na podklad se nanese ocelovou stěrkou pro vyrovnání podkladu.
5. Čerstvá penetrace se ihned posype křemičitým pískem o zrnitosti 0,3 – 0,8 mm (spotřeba cca 0,5 kg/m<sup>2</sup>)



Po nastěrkování je nutno vrstvu PCI Apoflex F odvzdušnit a srovnat jehlovým válečkem...



a čerstvou zasypat křemičitým pískem (frakce 0,3 – 0,7 mm).

### Nanášení izolační vrstvy

PCI Apoflex se dodává v přesně namíchaném poměru.

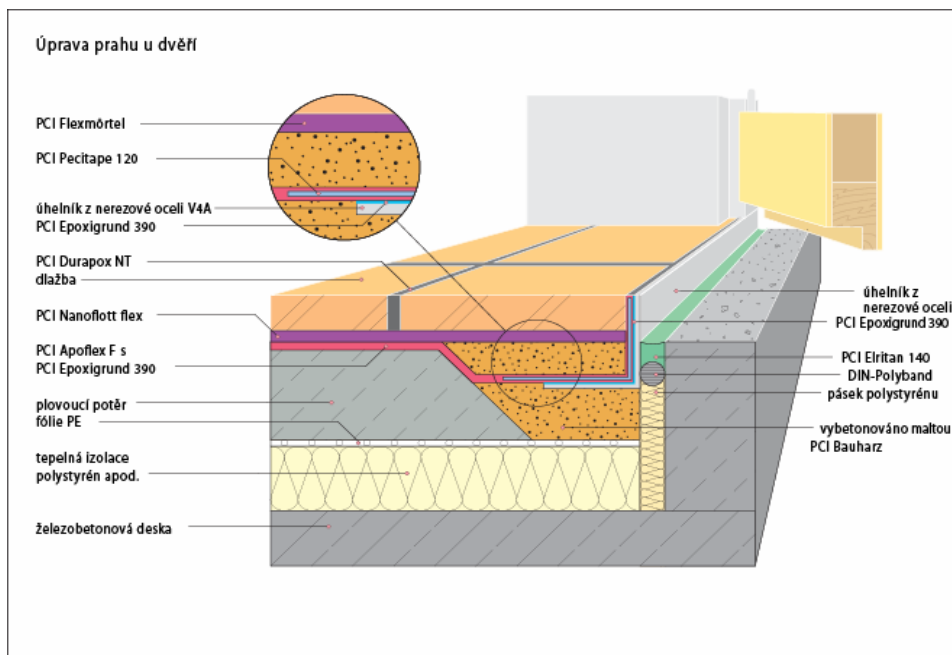
1. Tvrdidlo se celé vlije k základnímu komponentu a vhodným míchadlem nebo míchacím zařízením nasazeným na pomaluběžnou se nejméně 2 minuty míchá.
- 2a **Na podlahy:** PCI Apoflex F vlije na podklad a ozubenou lžící (kontrola tloušťky vrstvy), špachtlí nebo hladítkem rozdělit a do hladka zastěrkovat. Minimální spotřeba je 1,1 až 1,2 kg/m<sup>2</sup>. Odvzdušnit

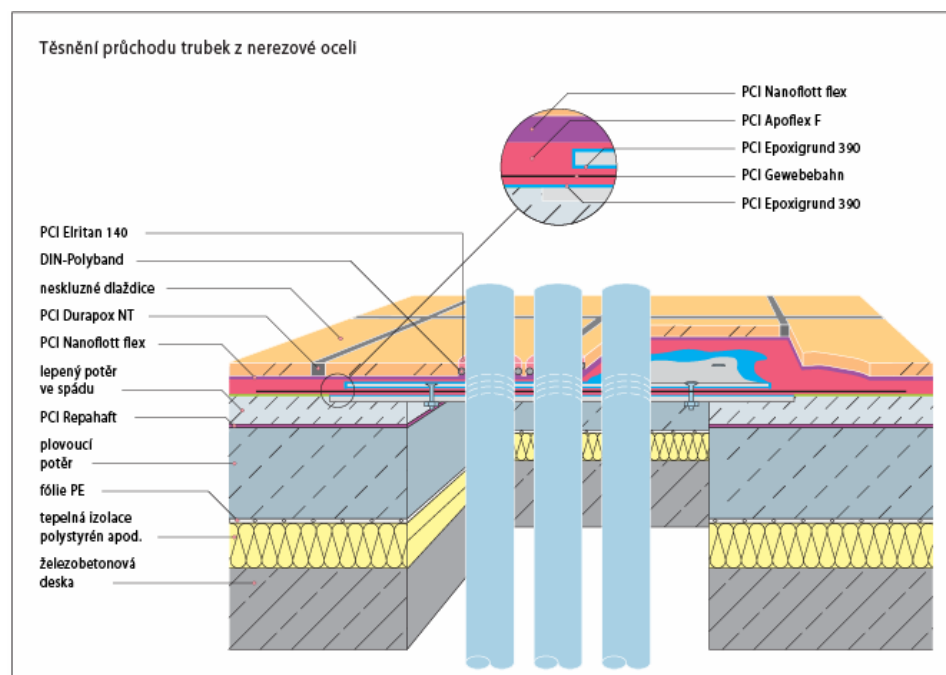
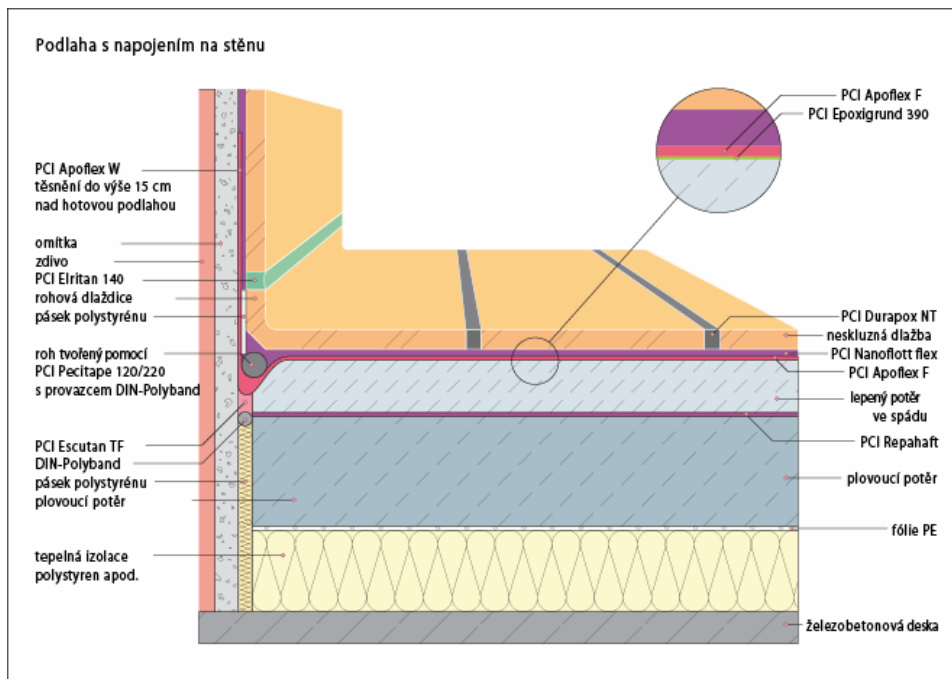
jehlovým válečkem při roztahování, aby se zabránilo tvorbě vzduchových děr.

- 2b **Na stěny nebo plochu přes 3% spádu:** PCI Apoflex W nanést na stěnu nebo šikmý podklad pomocí ocelového hladítka a zatáhnout do hladka. Minimální spotřeba je 1,1 až 1,2 kg/m<sup>2</sup>.
- 3 Pokud je požadována aplikace ve dvou vrstvách, nanese se druhá vrstva nejdříve po 12 hodinách, nejpozději do 3 dnů s minimální spotřebou 200g/m<sup>2</sup>. Druhá vrstva se nanáší štětkou nebo válečkem (na podlahy) a/nebo hladítkem (na stěny), čerstvá vrstva se posype velkým množstvím křemičitého písku zrnitosti 0,3 až 0,8 mm (např. pomocí vzduchového čerpadla se spotřebou cca 2,0 kg/m<sup>2</sup>), aby se dosáhlo hrubého minerálního povrchu pod následnou ložní vrstvou malty.
- 4 Namíchaný materiál PCI Apoflex zpracovat do cca 30 min. (při +23°C).
- 5 Hydroizolace PCI Apoflex je nejdříve po 12 hodinách pochůzná nebo obkladatelná.
- 6 Keramiku pokládat pouze na kontaktní záškrabovou vrstvu v tenkém loži, čímž se při pozdější výměně obkládačky izolační vrstva neponičí. V prostorech vrstevných střednímu zatížení kyselými látkami se mohou obklady lepit cementovými lepidly, např. PCI Nanoflott flex a/nebo PCI Rapidflott na podlahy a/nebo PCI Nanolight, PCI Flexmörtel na zdi. Prostory vystavené působení chemikálií by měly být obkládány s lepidly z reaktivních pryskyřic, např. PCI Durapox NT.

### Oprava epoxidové izolace PCI Apoflex TF

Opravovaná místa je nutné před nanášením nové vrstvy zdrsnit nebo obrousit.





### Důležitá upozornění

- PCI Apoflex nezpracovávat při teplotách podkladu pod +10 °C nebo nad +25 °C.
- Spotřeba materiálu vzrůstá úměrně hrubosti povrchu, doporučuje se však vyrovnat případné nerovnosti záškrabem, aby bylo dosaženo rovnoměrné tloušťky hydroizolační vrstvy.
- PCI Apoflex není vhodný v oblasti s pitnou vodou.
- Na čerstvě pokrytá místa vstupovat pouze se speciální měkkou obuví, předejde se tak poškození. Čerstvou izolaci chránit proti poškození.

- Podklady z keramiky nejprve ošetřit penetrací PCI Elastoprimer 135, podklady z nerez oceli nebo hliníku penetrací PCI Elastoprimer 220.
- Na vrstvu dvousložkového polyuretanového nátěru PCI Apoflex nesmí působit žádná vlhkost z rubové strany.
- PCI Apoflex W se doporučuje nanést nejprve v oblasti rohu a vtlačit do vrstvy PCI Pecitape 120 nebo PCI Pecitape 250, teprve poté se provede celoplošná izolace materiálem PCI Apoflex F.

- Pracovní náradí se čistí ihned po použití prostředkem PCI Univerdünner. V zaschlém stavu se nečistoty odstraňují jen mechanicky.
- Pomocí PCI Durapox NT lze pokládat obklady přímo na izolaci nejdříve po 1 – 3 dnech.
- Skladovat v chladu a suchu cca 18 měsíců, nepřekračovat dlouhodobě teplotu +30°C.

### Bezpečnostní pokyny

- **PCI Apoflex F základní komponent:** obsahuje tris(nonylfenyl) fosforitan. Může způsobit alergickou reakci. Nebezpečí poškození očí. Škodlivý pro vodní organizmy, může vyvolat dlouhodobé nepříznivé účinky ve vodním prostředí. Uchovávat mimo dosah dětí. Zamezit styku s očima a pokožkou. V případě zasažení očí okamžitě vypláchnout velkým množstvím vody a vyhledat lékařskou pomoc. Nosit vhodné ochranné rukavice a používat osobní ochranné prostředky pro oči a obličej. Při požití vyhledat okamžitou lékařskou pomoc a ukázat obal produktu nebo tento bezpečnostní list.
- **PCI Apoflex W základní komponent:** obsahuje tris(nonylfenyl) fosforitan. Může způsobit alergickou reakci. Dráždí oči. Uchovávat mimo dosah dětí. Zamezit styku s očima a pokožkou. V případě zasažení očí okamžitě vypláchnout velkým množstvím vody a vyhledat lékařskou pomoc. Nosit vhodné ochranné rukavice a používat osobní ochranné prostředky pro oči a obličej. Při požití vyhledat okamžitě

tou lékařskou pomoc a ukázat obal produktu nebo tento bezpečnostní list.

- **PCI Apoflex F/W tvrdidlo:** obsahuje difenylmetan-4,4-diisokyanát. Dodržovat pokyny výrobce. Při vdechnutí zdraví škodlivý. Dráždí oči, dýchací orgány a pokožku. Může vyvolat senzibilizaci při vdechnutí a při kontaktu s pokožkou. Nevdechovat výpary aerosoly. Zamezit styku s očima a pokožkou. V případě zasažení očí okamžitě vypláchnout velkým množstvím vody a vyhledat lékařskou pomoc. Při zasažení pokožky omýt náležitým množstvím mýdlové vody. Nosit vhodné ochranné rukavice. V případě úrazu nebo pocitech nevolnosti vyhledat ihned lékařskou pomoc (pokud je to možné, ukázat mu informace o produktu nebo etiketu z balení). Používat pouze v dobře větraných prostorách.

*Další informace jsou uvedeny v bezpečnostním listu.*

### Služby architektům a projektantům

Porady na pracovišti, doplňkové údaje, zkušební osvědčení a popisy vzorků je možno si vyžádat u odborných poradců a v centrále společnosti.

### Pokyny pro likvidaci odpadního materiálu

Všechny informace o likvidaci prázdných obalů a jejich zbytků jsou uvedeny v bezpečnostním listu.

**BASF Stavební hmoty Česká republika s.r.o.**  
K Májovu 1244, 537 01 Chrudim  
tel.: +420-469 607 111  
fax: +420-469 607 112  
e-mail: info.cz@basf.com  
www.basf-sh.cz

**Produktový manažer pro výrobky PCI**  
tel. 724 336 488  
fax 469 607 121  
e-mail: pci-produkty@basf.com

**Východní Čechy**  
724 358 390

**Západní Čechy**  
602 583 793

**Střední Čechy+Praha**  
724 029 869  
602 136 612

**Jižní Čechy**  
724 919 961

**Jižní Morava**  
602 583 789  
724 532 472

**Zákaznický servis (příjem objednávek)**  
tel.: +420-469 607 160  
fax: +420-469 607 161  
e-mail: objednavky.cz@basf.com

**Severní Čechy**  
724 338 048  
724 525 335

**Severní Morava**  
724 557 767  
602 529 935  
723 415 324

**Střední Morava**  
724 521 175

Pracovní podmínky a rozsah použití produktů jsou velmi rozdílné. V našich výrobních listech jsou uvedeny pouze všeobecné pokyny ke zpracování, odpovídající současným znalostem. Zpracovatel je povinen přezkoušet vhodnost a možnost použití produktu na zamýšlený účel. U zvláštních požadavků je třeba si vyžádat naši radu. Porada a doporučení jsou prováděny v rámci předsměrných/smluvních vedlejších povinností. Platí naše prodejní a dodací podmínky.

Aktuální informace o produktech firmy jsou dostupné na internetové adrese [www.basf-sh.cz](http://www.basf-sh.cz)

Vydáno: březen 2008

Novým vydáním ztrácí staré platnost.