

Technický list č. 545

# PCI Pecitape®

Speciální těsnicí systém pro vodotěsné rohové a spojovací spáry, utěsnění trubek a podlahových vpustí

PCI Pecitape 120 – těsnicí páska

PCI Pecitape 250 – těsnicí páska

PCI Pecitape 35x35 – těsnicí manžeta

PCI Pecitape 10x10 – těsnicí manžeta

PCI Pecitape 90° I – vnitřní roh

PCI Pecitape 90° A – vnější roh

## Rozsah použití

- Pro vnitřní a vnější použití.
- Na stěny a podlahy.
- Pro vlhké prostory s tlakovou vodou, jako např. sprchy, koupelny v domácnostech, hotelech, domovech důchodců a nemocnicích.
- Pro trvale vlhké prostředí s tlakovou vodou, jako např. bazény.
- K uložení do plošných izolací PCI Lastogum, PCI Seccoral 1K/2K, PCI Apoflex TF, PCI Collastic.
- K utěsnění podle:
  - směrnice ZDB „Izolace ve vnitřních a vnějších prostorech“, vydáno v r. 2004
  - list směrnice A díl 2, č. 1.10 „Tekuté zpracování těsnicí hmoty ve spojení s pokládáním obkladů a dlažeb...“
- PCI Pecitape 250 doplněk k vložení do bitumenových izolací PCI Pecimor 1K, PCI Pecimor 2N a PCI Pecimor Super.

## Vlastnosti

- **Kaširovaná speciální gumová páska**
- **Překlenuje trhliny**, vysoká bezpečnost také při dodatečně vznikajících trhlinách v podkladu.
- **Vodotěsný a mrazuvzdorný**, univerzálně použitelný ve vnitřním i vnějším prostředí.
- **Odolné proti stárnutí**, odolný proti vlivům životního prostředí.
- **Pevné, s dobrou pevností spojení**, zaručuje spojení s izolačními materiály PCI Lastogum, PCI Seccoral 1K/2K, PCI Apoflex TF nebo PCI Collastic.
- **Odolné proti vápenné a chlorované vodě**, univerzální pro vnitřní a vnější použití a použitelné také v plaveckých bazénech s chlorovanou vodou.



**PCI**  
Pro profesionály



Těsnicí páska PCI Pecitape se vtlačí do čerstvé vrstvy izolačního materiálu a materiálem se okraje přetřou.

## Technická data / údaje pro zpracování

Materiálně technologická data	
Materiálová báze	kaširovaná speciální gumová páska
Sypná hustota	cca 1,1 g/cm <sup>3</sup>
Konzistence	prášek
Označení podle předpisů o: - přepravě nebezpečných látek (GGVS) - práci s nebezpečnými látkami (GefStoffV)	není neobsahuje
<i>Další informace viz odstavec Bezpečnostní pokyny.</i>	
Vodotěsnost ve spojení s PCI Seccoral	do 15 m hloubky
Barva	modrá
Odrhová pevnost	> 15 MPa
Poměrná roztažnost	> 200%
Forma dodávky	PCI Pecitape 120 – role 10 a 50 m PCI Pecitape 250 – role 20 m PCI Pecitape 10 x 10 1 ks PCI Pecitape 35 x 35 1 ks PCI Pecitape 90° I 1 ks PCI Pecitape 90° A 1 ks
Teplotní odolnost	- 20°C až + 80°C

## Příprava podkladu

Podklad musí být pevný, suchý, čistý, zbavený olejů, mastnot a dalších nečistot snižujících přilnavost, musí být rovný.

Vzít v úvahu speciální výhody pro produkty PCI Lastogum, PCI Seccoral 1K/2K, PCI Apoflex TF, PCI Collastic, PCI Pecimor 1K, PCI Pecimor 2N, PCI Pecimor Super (viz Technické listy č. 177, 303, 306, 307, 146, 311, 312 a 302).

## Zpracování PCI Pecitape 120 / 250

- Při ukončení těsnicí pásky nutno provést přesah cca 10–15 cm s vložením do izolace a zatažením stěrkou nebo špachtlí. Platí pro izolační materiály PCI Lastogum, PCI Seccoral 1K/2K, PCI Apoflex TF nebo PCI Collastic.
- Do čerstvého izolačního materiálu vložit pásku PCI Pecitape 120/250 a vmáčknout. **K zamáčknutí těsnicí pásky nepoužívat žádné ostré nástroje !**
- Při plošném nanášení izolace nutno těsnicí pásku PCI Pecitape zpracovat do izolace.

## Zpracování PCI Pecitape 35x35

- Z těsnicí manžety PCI Pecitape 35x35 vyříznout otvor v odpovídající průměru podle utěšňovaného stavebního dílu (podlahový odpad, utěsnění trubek atd.).
- Na podklad nanést připravený izolační materiál, příp. vytmelit, těsnicí manžetu PCI Pecitape 35x35 vložit do čerstvého materiálu a zamáčknout.
- Při plošném nanášení izolace těsnicí manžetu PCI Pecitape 35x35 zpracovat do izolace; u podlahových vpustí s límcem nebo přírubou nasadit a pevně přišroubovat.

## Zpracování PCI Pecitape 10x10

- Před připevněním těsnicí manžety PCI Pecitape 10x10 se přesvědčete, že těsnicí manžetu lze navléci na rouru potrubního topení. Pokud nebude roura potrubního topení na úrovni stěny, je nutno nechat instalátérem připevnit distanční nástavec – prodloužení. Utěsnění stavebních zátek musí být provedeno odborně !
- Na podklad nanést připravený izolační materiál, příp. vytmelit a těsnicí manžetu PCI Pecitape 10x10 navléci přes vnější ukončení trubek (pokud je třeba, stavební zátky nejdříve odstranit) a nanést připravený izolační materiál
- Při plošném nanášení izolace těsnicí manžetu zpracovat do stěrky, event. nátěru.

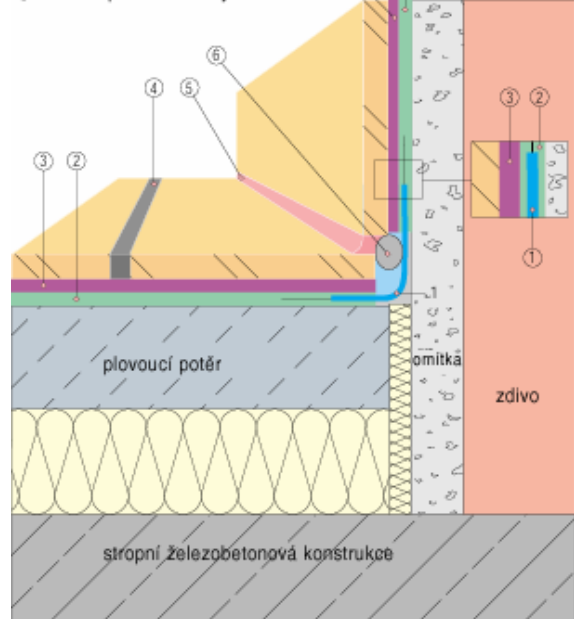
## Zpracování PCI Pecitape 90° I / A

- Vytvarovaný vnitřní roh PCI Pecitape 90° I, event. vnější roh PCI Pecitape 90° A k utěsnění rohů použít ve spojení s PCI Pecitape 120; konce těsnicí pásky a těsnicího rohu přelepit připraveným izolačním materiálem nebo silikonovým těsnicím tmelem. Dbát na minimální přesah cca 5 cm.
- Vnější a vnitřní rohy PCI Pecitape 90° I, event. PCI Pecitape 90° A zpracovat obdobně jako PCI Pecitape 120.

## Příklady použití:

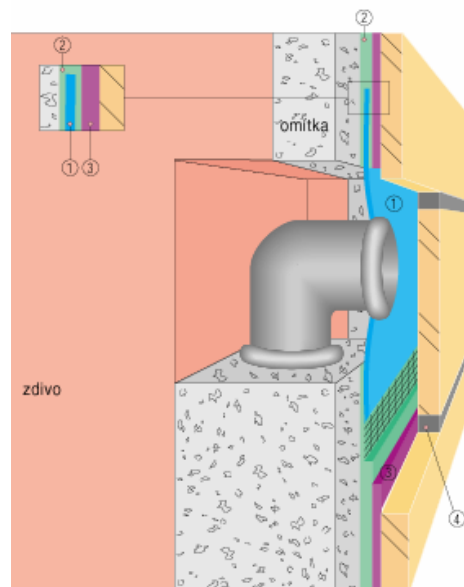
### PCI Pecitape při zpracování s PCI Lastogum DETAIL: Napojení podlahy a stěny

- ① Těsnicí pásek PCI Pecitape®120
- ② Izolace PCI Lastogum®
- ③ Lepící hmota: PCI Flexmörtel, PCI Nanolight® popř. PCI Carraflex®, PCI Carralight® přímo na izolaci PCI Lastogum®
- ④ spárovací malta PCI
- ⑤ PCI Silcoferm® S
- ⑥ Těsnicí profil DIN-Polyband



### DETAIL: průchod trubky stěnou

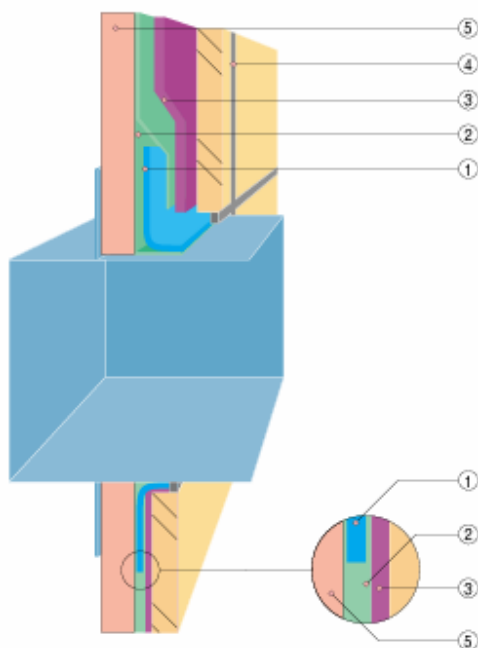
- ① Těsnicí pásek PCI Pecitape® 10x10
- ② Izolace PCI Lastogum®
- ③ Lepící hmota: PCI Flexmörtel, PCI Nanolight®, popř. PCI Carraflex®, PCI Carralight® na izolaci PCI Lastogum®
- ④ Spárovací malta PCI



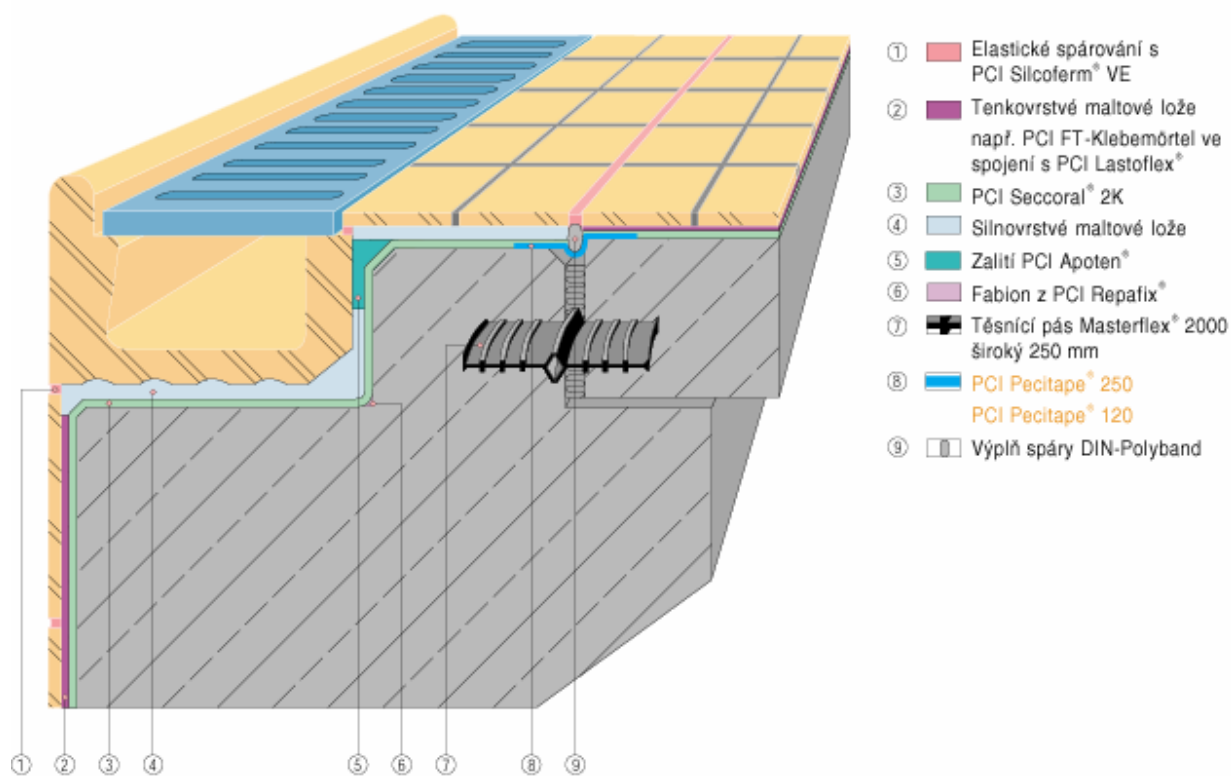
**DETAIL: Utěsnění vodotěsně zabudovaného stavebního dílu (vestavěné jednotky)**

**(např. Hansa DAL)**

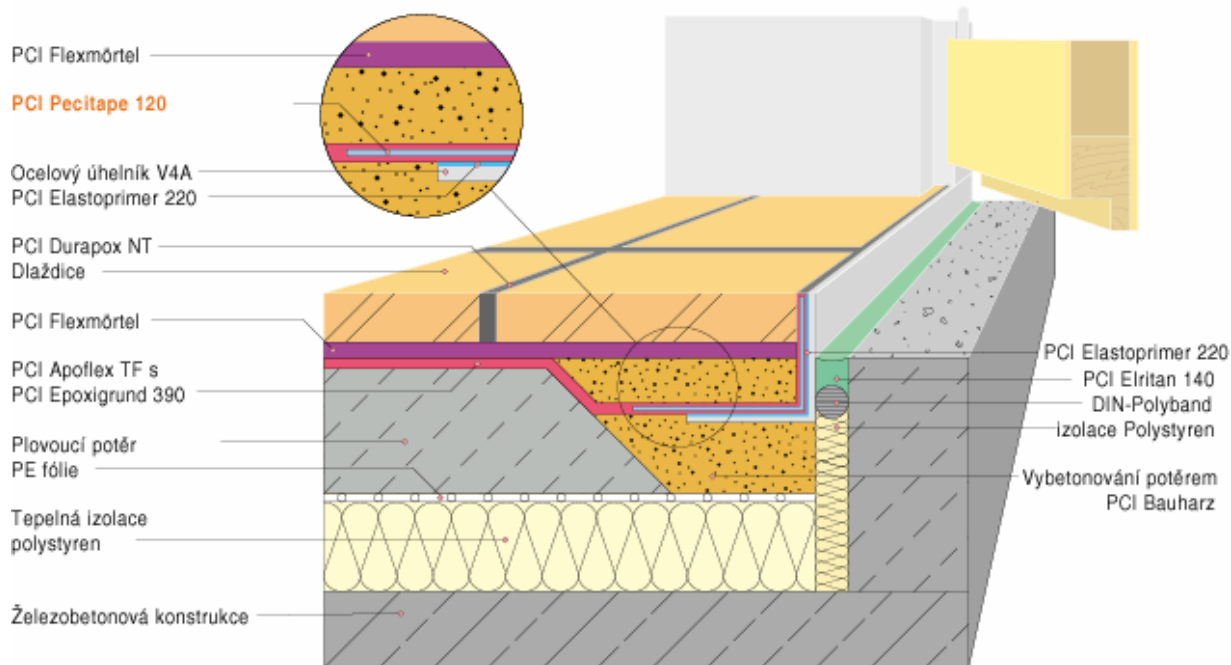
- ① PCI Pectape\* 35 x 35
- ② PCI Lastogum\*
- ③ PCI Flexmörtel
- ④ spárovací malta PCI, např. PCI Flexfug
- ⑤ sádkartonová deska



**PCI Pectape při zpracování s PCI Seccoral  
HYDROIZOLACE ZHLAVÍ PLYVECKÉHO BAZÉNU**



## PCI Pectape při zpracování s PCI Apoflex TF Úprava prahu dveří



### Služby architektům a projektantům

Porady na pracovišti, doplňkové údaje, zkušební osvědčení a popisy vzorků, je možno si vyžádat u odborných poradců nebo v centrále společnosti.

### Pokyny pro likvidaci odpadního materiálu

Všechny informace o likvidaci prázdných balení, produktů a jejich zbytků jsou uvedeny v bezpečnostním listu.

**BASF Stavební hmoty Česká republika s.r.o.**  
K Májovu 1244, 537 01 Chrudim  
tel.: +420-469 607 111  
fax: +420-469 607 112  
e-mail: info@basf.com  
www.basf-sh.cz

**Produktový manažer pro výrobky PCI**  
tel. 724 336 488  
fax 469 607 121  
e-mail: pci-produkty@basf.com

**Západní Čechy**  
602 583 793

**Jižní Čechy**  
724 919 961

**Střední Čechy+Praha**  
724 029 869  
602 136 612

**Jižní Morava**  
602 583 789  
724 532 472

**Východní Čechy**  
724 358 390

**Zákaznický servis (příjem objednávek)**  
tel.: +420-469 607 160  
fax: +420-469 607 161  
e-mail: objednavky@basf.com

**Severní Čechy**  
724 338 048  
724 525 335

**Severní Morava**  
724 557 767  
602 529 935  
723 415 324

**Střední Morava**  
724 521 175

Pracovní podmínky a rozsah použití produktů jsou velmi rozdílné. V našich výrobních listech jsou uvedeny pouze všeobecné pokyny ke zpracování, odpovídající současným znalostem. Zpracovatel je povinen přezkoušet vhodnost a možnost použití produktu na zamýšlený účel. U zvláštních požadavků je třeba si vyžádat naši poradnu. Porada a doporučení jsou prováděny v rámci předmluvních/smluvních vedlejších povinností. Platí naše prodejní a dodací podmínky.

Aktuální informace o produktech firmy jsou dostupné na internetové adrese [www.basf-sh.cz](http://www.basf-sh.cz)

Vydáno: duben 2008

Novým vydáním ztrácí staré platnost.